

ÅRSBERETNING 2010

- 02 Nøkkeltall
- 03 Hjerte i den grønne regionen
- 04 Organisasjon
- 05 Konsernsjefens hjørne
- 06 Årsberetning 2010
- 11 Styret 2010
- 12 Virksomhetsområder
- 17 Regnskap
- 21 Noter

Hjertet

Ringeriks-Kraft

i den grønne region

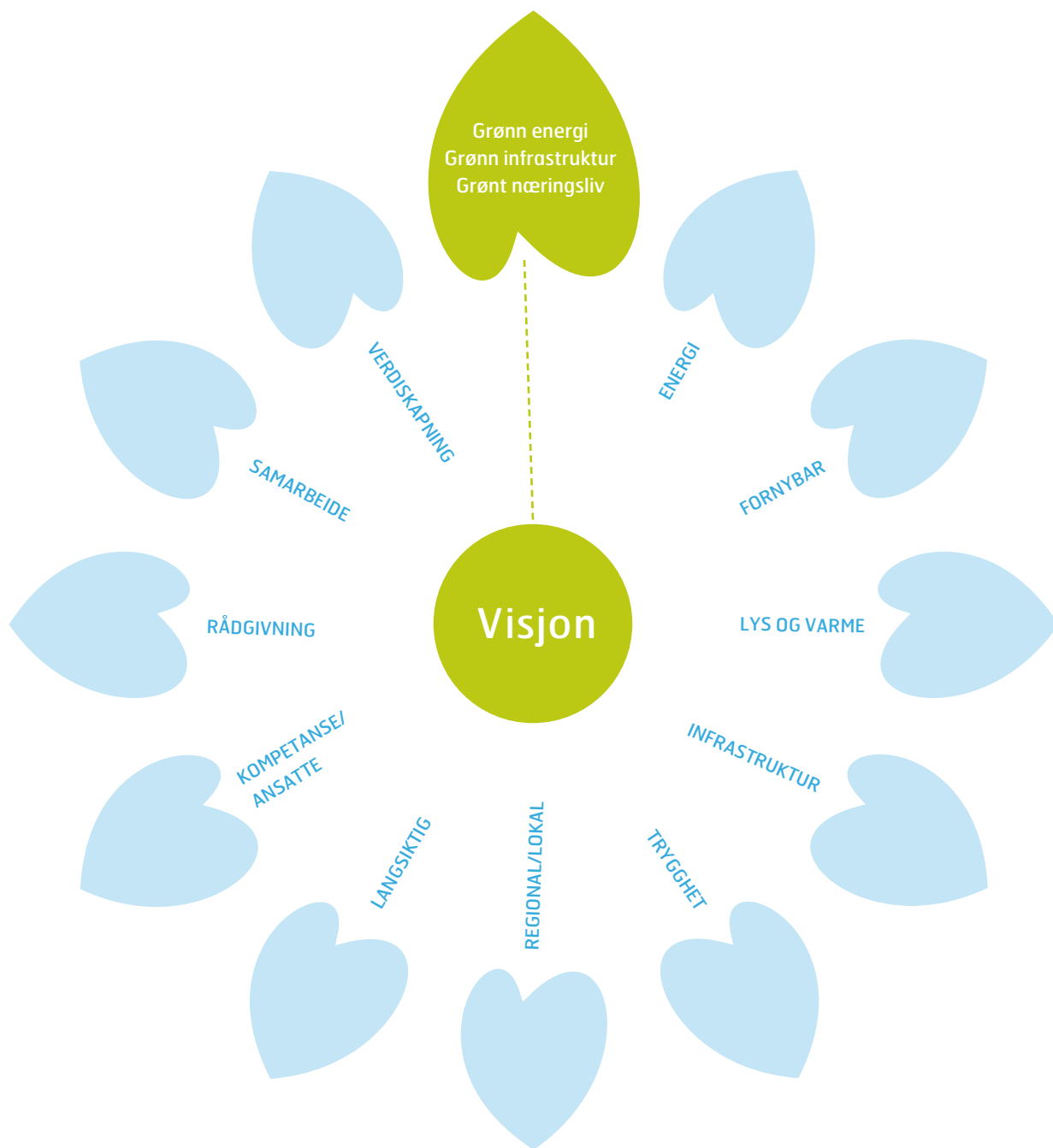
Nøkkeltall

Nøkkeltall konsern		2010	2009	2008	2007
Resultatregnskap					
Driftsinntekter	mill. kr	469	438	442	365
Driftsresultat	mill. kr	92	103	93	57
Resultat før skatt	mill. kr	82	88	58	30
Skattekostnad	mill. kr	43	40	32	17
Årsresultat	mill. kr	39	48	26	13
Utbytte	mill. kr	23	25	21	18
Driftsmargin	%	19,6 %	23,5 %	21,1 %	15,5 %
Balanse					
Sum gjeld og egenkapital	mill. kr	1090	1056	1014	869
Egenkapital	mill. kr	349	332	309	311
Soliditet	%	32,0 %	31,5 %	30,5 %	35,8 %
Likviditetsgrad 1		1,0	1,1	1,0	1,1
Netto kontantstrøm	mill. kr	-21	22	18	-52
Rentabilitet					
Totalrentabilitet	%	7,5 %	8,8 %	9,3 %	6,1 %
Egenkapitalrentabilitet	%	18,3 %	22,7 %	13,5 %	8,0 %
Øvrige tall					
Investeringer	mill. kr	48	47	38	37
Antall ansatte		86	85	80	79
Produsert vannkraft	GWh	410	409	448	419
Produsert annen fornybar energi	GWh	5	1	1	1
Kraftomsetning	GWh	381	363	347	354
Distribuert i eget nett	GWh	612	576	563	557
Markedsandel i eget nettområde	%	81,0 %	83,0 %	83,0 %	86,0 %

Begreper

- Driftsmargin (driftsresultat/driftsinntekter)
- Soliditet (egenkapital i prosent av totalkapital)
- Likviditetsgrad 1 (omløpsmidler i prosent av kortsiktig gjeld)
- Totalrentabilitet (ordinært resultat fratrukket særskatten grunnrenteskatt, før selskapsskatt i prosent av gjennomsnittlig totalkapital)
- Egenkapital rentabilitet (ordinært resultat fratrukket særskatten grunnrenteskatt, før selskapsskatt i prosent av gjennomsnittlig egenkapital)

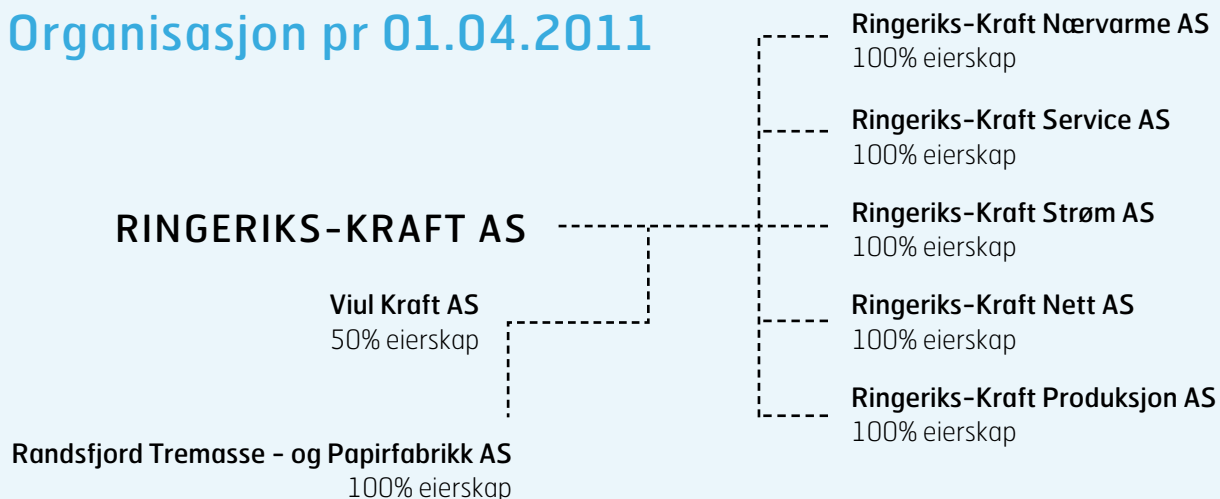




Samfunnsregnskap

- Fordeling til ansatte: 47 mill. kr
- Fordeling til långivere/øvrige: 18 mill. kr
- Fordeling til offentlige, eks mva og el avgifter: 55 mill. kr
- Fordeling til eiere: 23 mill. kr
- Fordeling til selskapet: 16 mill. kr

Organisasjon pr 01.04.2011



Ledergruppen

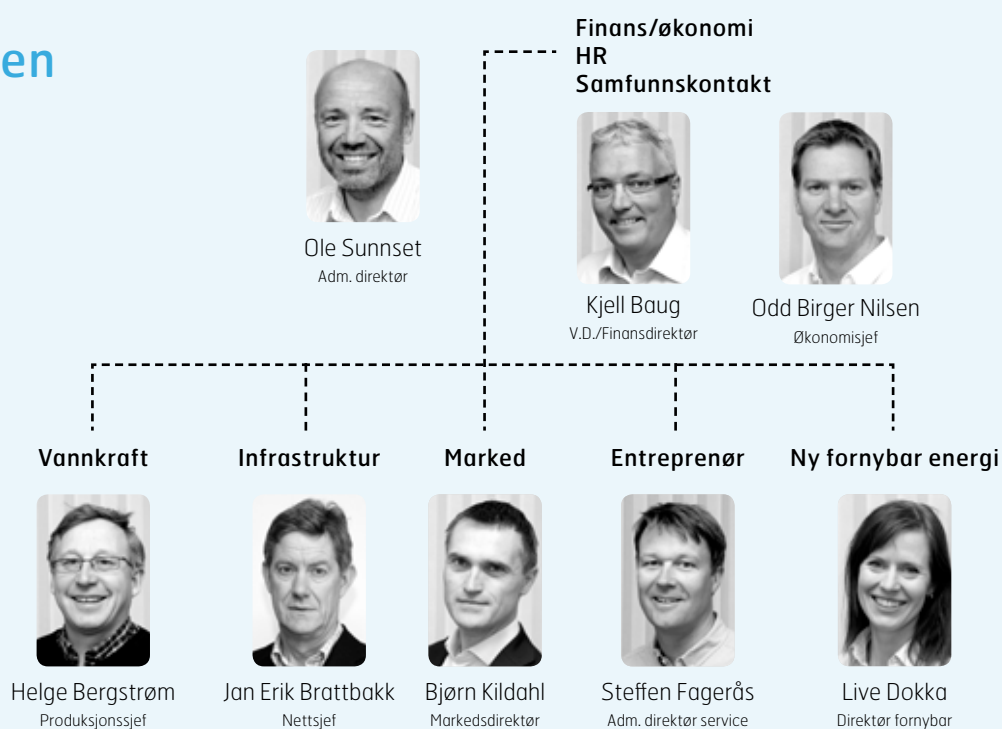


Foto: Dag Johansen - Ringeriksfotografen

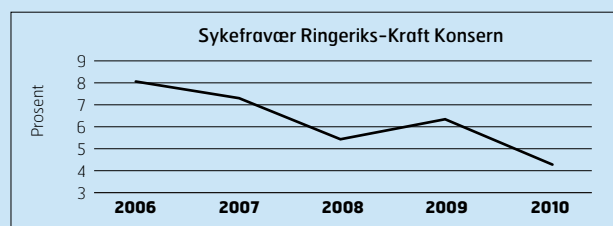
Arbeidsmiljø

Ringeriks-Kraft har tro på at fysisk aktivitet, og fellessamlinger med målsetting om å utvikle arbeidsmiljøet. Dette gir økt trivsel, redusert sykefravær og økt produktivitet.

Aktiviteter:

- Ansatte støttes med Elixia medlemskap og det arrangeres felles treninger hvor medarbeidere deler ansvaret for treningsopplegg og instruksjon

- Ansatte arrangerer deltagelse på Birkebeinerrittet, Lillehammer – Oslo, skiturer og mosjonsløp for energibedrifter
- Bedriften gjennomfører samlinger med både faglig innhold og felles treningsturer for å styrke samhold og trivsel
- Utdanning av lærlinger





Det var en gang
et monster som ville vise seg
i kraftbransjen i 2010

Konsernsjefens hjørne

Monsteret skapte mye uro og førte til nye begreper for folk flest. Monstermaster, monsterpriser og monsterkulde ble dagligdagse begrep.

Hardangerutbyggingen ga monstermaster. Saken pirker ved kjernen i utfordringen for energinasjonen Norge. Paradokset mellom behovet for å bruke urørt natur til utbygging av kraftnett for å få klima og naturvennlig fornybar energi frem til forbruksstedene.

En kald vinter satte søkelyset på de høye kraftprisene (les monsterpriser). Vi må finne løsninger som sikrer trygg levering til riktig pris. Ingen er tjent med et system som periodevis ryster norsk bedrifts- og familieøkonomi. Dette gir uforutsigbarhet for norsk næringsliv og familieøkonomi. Det må finnes løsninger som gir større påregnelighet.

Hovedårsaken til svingningene i kraftprisene er variasjonen i nedbøren. For dårlig kapasitet på kabelforbindelsen med utlandet, påvirker strømforsyning og – priser i prekære situasjoner.

Grønne sertifikater vil gi nye kraftforsyninger til markedet, men vil ikke alene kunne fjerne variasjonene i kraftprisene.

Kundene ønsker informasjon om hvordan redusere sitt strømforbruk. Enovas sparekampanje: «Litt mindre, hver dag!» er ett slikt reduserende tiltak, som sammen med bruk av varmepumper og bio (ved) vil avdempes konsekvensene for forbrukere. Fastpris på deler av strømforbruket vil også bidra i riktig retning.

Monsterkulda la seg i januar som en klam hånd over landet. Den 9. januar passerte lasten i nettet vårt 148 MW. Det var en økning på over 10% fra forrige rekord i 2001. Våre anlegg tålte brasene, med noen få unntak. Monsterbehovet for lys varme gjorde at noen få trafoer bukket under, og frosten førte til at noen kraftverksluker som kranglet litt. Men forholdene tatt i betraktning var det bare unntakene som bekreftet regelen. Dette viser at Ringeriks-Krafts bevisste satsing på oppgradering av nett- og kraftanleggene de siste årene kaster av seg. En annen ting som ga ett sterkt minne fra kuldeperioden er artikkelen i Ringerikes Blad, hvor vår montør Joachim barhendt i 25 minus arbeidet med å sikre lys og varme til bygda, mens journalisten måtte inn for å varme seg. Jeg blir utrolig glad og stolt når jeg ser hvordan Joachim som en av mange flinke, motiverte og hyggelige unge viderefører de stolte tradisjonene som er bygd opp av nåværende og tidligere de ansatte i «everket». Det er akkurat det og da vi er Hjertet i den grønne regionen. Vi gjør forskjellen for mange tusen mennesker.

Vi ønsker at regionens innbyggere og næringsliv opplever Ringeriks-Kraft som en trygg samarbeidspartner til de valgene



Foto: www.ricardofoto.no

hver enkelt står ovenfor med hensyn til energi, klima og miljø. Dette vil blant annet gi en tryggere hverdag.

DSB – Direktoratet for Samfunnsikkerhet og Beredskap har gitt vårt arbeid innen tilsynsvirksomheten meget positive tilbakemeldinger. Informasjonsheftet «5 sikre» vil bidra till å sikre deg et trygt og feilfritt el-anlegg.

Ringeriks-Kraft starter i år utskiftingen hos alle våre kunder til strømmålere med automatisk måleravlesningssystem, ofte kalt AMS. Strømmåler med AMS vil gi deg som kunde en kvalitetsforbedring med blant annet timesmåling, reelt forbruk og riktig faktura, månedlig fakturering og tettere energioppfølging.

Ringeriks-Krafts vekststrategi gjør at vi i løpet av 2010 kunne markere 2 milepæler. Oppstart av biokjelen på Sundvolden Hotell gjør oss til leverandør ny fornybar energi på varme og varmt vann. Bredbåndsavtalen med Hole kommune, Sundvolden Hotell og Tyrifjord videregående skole flytter oss fra virksomhet på Nett til Infrastruktur/ IKT. Vi er stolte over å ha realisert dette, tusen takk til framsynte og modige samarbeidspartnere.

For min del synes jeg fremtiden for Ringeriks-Kraft ser lys ut. Gode prognoser, kvalifisert og motivert mannskap i en bransje som har hovednøkkelen til klimautfordringen. Beslutningen om å igangsette AMS-prosjektet i 2011, en tilfredsstillende ordresituasjon i Service og sist men ikke minst regjeringens beslutning om innføring av Grønne sertifikater fra 2012, burde vi i Ringeriks-Kraft ha mange spennende utfordringer å bite i. Jeg gleder meg til fortsatt å jobbe med dette. God alene, best sammen.

Det vil alltid være naturgitte forutsetninger for tilgangen til å produsere nok strøm og levere til riktig pris. I skrivende stund har usikkerheten om det er nok vann i magasinene denne våren gått over. Selv om krisen er avblåst, er det lite vann i magasinene, lite snø igjen i fjellet og generelt tørt, i alle fall her østpå. Så nå er det vel værmessig ingenting som måler seg med en ordentlig rotbløyte eller tre.

Så om vi ikke har Askeladdens gode hjelper med 15 vintre og 7 somre, skulle vi ønske oss en med 10 rotbløyter. Men som i eventyret vil det vel gå godt til slutt likevel.

Med dette vil jeg ønske alle en «god» sommer.

Ole Sunnset
Adm. direktør

Årsberetning 2010

Konsernet Ringeriks-Kraft består av morselskapet Ringeriks-Kraft AS og de fem heleide datterselskapene Ringeriks-Kraft Produksjon AS, Ringeriks-Kraft Nett AS, Ringeriks-Kraft Strøm AS, Ringeriks-Kraft Service AS og Ringeriks-Kraft Nærvarme AS. I tillegg eier selskapet 50 prosent av aksjene i Viul Kraft AS. Ringeriks-Kraft AS eies av Ringerike kommune med 88 prosent og Hole kommune med 12 prosent.

KONSERNETS VIRKSOMHET, MÅL OG STYRING

Konsernets hovedvirksomhet er energiproduksjon, distribusjon og omsetning av elektrisk kraft og entreprenørvirksomhet.

Som styringsprinsipp legger konsernet til grunn «prinsipper for god eierstyring og selskapsledelse», som gjelder for norske børsnoterte selskaper, samt de eierkrav som ble vedtatt i 2007. De grunnleggende mål er å betjene kundene på en konkurranse-effektiv måte, sikre god infrastruktur og distribusjon og øke verdiene i selskapet. Dermed kan en gi eierne en tilfredsstillende avkastning på den kapitalen selskapet forvalter. Verdiene kan blant annet økes gjennom økt egenproduksjon, effektivisering av virksomheten, utvikling av nye forretningsområder og gjennom forretnings samarbeid med andre. Årlig utbytte vurderes hvert år i forhold til årets resultat, egenkapitalsituasjonen og behovet for kapital til videreutvikling av selskapet, slik det er beskrevet i eierkravene.

REDEGJØRELSE FOR ÅRSREGNSKAPET

Det har i konsernet blitt jobbet målbevisst med omdømme-byggende tiltak. I 2008 ble det lagt betydelige ressurser både i årsrapporten og ombygging av internettsiden. Dette sammen med en aktiv informasjons- og faktaspredning gjennom media, og informasjonsmøter mot eiere og kunder. Dette arbeidet er videreført i 2009 og 2010 og gir etter styrets vurderinger fortsatt positive resultater. Styret understreker betydningen av et godt arbeidsmiljø. Forbedrede resultater i arbeidsmiljøundersøkelsene fra tidligere år samt ytterligere reduksjon i sykefraværet er skritt i positiv retning.

Ringeriks-Kraft vil søke å utvikle samarbeidsløsninger med aktører i regionen, som vil bidra til vekst og utvikling i næringsliv og offentlig virksomhet. Et forretningsmessig samarbeid med andre vil også gjøre selskapet mer robust bemannings- og kompetansemessig. I 2010 har selskapet sammen med en gruppe energiselskaper i vår region sett på utfordringene bransjen står foran fremover, og spesielt de energiselskapene som er små og mellomstore. Gruppen har sett på aktuelle samarbeidsområder og mulige samarbeidsløsninger. Dette arbeidet vil fortsette i 2011.

Ringeriks-Kraft vedtok i 2008 en ny klima- og miljøstrategi hvor det er målsatt konkrete bidrag Ringeriks-Kraft AS skal yte

i perioden 2010–2013. Planen vurderes å være både ambisiøs og konkret. Ringeriks-Kraft Nærvarme er et virkemiddel til å styrke denne satsingen. Ringeriks-Krafts første biofyrte anlegg ble idriftsatt i 2010 på Sundvolden hotell.

Ringeriks-Kraft tok initiativet til å gjennomføre etablering av 65 ladepunkter for elbiler i regionen. Selskapet har gått til anskaffelse av en elbil.

Ringeriks-Kraft er med å utrede forretningsplanen for bygging av et avfallsforbrenningsanlegg på Follum. I 2010 ble det opprettet et felles selskap, hvor Ringeriks-Kraft eier $\frac{1}{3}$ sammen med Norske Skog AS og Vardar AS.

Ringeriks-Kraft inngikk i 2010 en avtale med Hole kommune om leveranse av fiberbredbånd til 13 kommunale lokasjoner. Dette stamnettet legger grunn for utvikling av et moderne fiberbredbånd i Holebygda. Sammen med Lier everk, Øvre Eiker Energi og MidtNett Buskerud etablerte Ringeriks-Kraft Fiberselskapet, med formål på eksisterende infrastruktur å tilby salg av kommunikasjonskapasitet inn og ut av regionen samt salg av transittkapasitet gjennom regionen.

Ringeriks-Kraft inngikk i desember 2010 avtale om kjøp av kraftverket Aall Ulefos. Kraftverket har en midlere årsproduksjon på ca 38 GWh. Endelig gjennomføring av transaksjonen avhenger av konsesjonsmessige avklaringer.

Nettvirksomheten besluttet på slutten av 2010 å starte AMS-prosjektet (Automatisk målesystemer) som er planlagt avsluttet innen 2013. Gjennomføringen av prosjektet vil legge til rette for mer effektivt energiforbruk hos kundene samt bedre kvalitet og effektivitet i våre rutiner.

Styret vil videre peke på den økte aktiviteten knyttet til både drift og reinvesteringer i strømmettet for å sikre en akseptabel forsyningssikkerhet.

ØKONOMI OG FINANS

Resultat 2010

Etter styrets oppfatning gir det fremlagte årsregnskapet et rettviseende bilde av selskapets resultat, eiendeler, gjeld og finansielle stilling.

Konsernets driftsinntekter utgjør 469,3 millioner kroner. Av de totale driftsinntektene utgjør salg av energi til engros-markedet 93,3 millioner kroner, salg av overføringstjenester 140,6 millioner kroner og salg av energi til bedrifter og

husholdninger 182,4 millioner kroner. Øvrige driftsinntekter på 53,0 millioner kroner er i hovedsak entreprenørtjenester og salg av varmepumper.

Konsernet har et driftsresultat på 92,2 millioner kroner og et resultat før skatt på 82,4 millioner kroner. Resultatet i 2010 er på et lavere nivå enn forrige år, i hovedsak som følge av lavere oppnådde kraftpriser.

Konsernets samlede beregnede skattekostnad for 2010 er 43,0 millioner kroner. Skattekostnaden avviker fra normal skatteprosent, i hovedsak som følge av beregnet betalbar grunnrenteskatt for kraftverkene på 20 millioner kroner. I tillegg kommer eiendomsskatt på kraftverkene på 3,0 millioner kroner som er ført over driftskostnadene.

Den 17.6.2010 ble det vedtatt en ny tjenestepensjon av Stortinget, og dette skal regnskapsmessig behandles som en planendring. Dette gir reduserte personalkostnader på 9,4 millioner kroner i 2010. Dette er en engangseffekt, og fra 2011 er pensjonsprognosene i tråd med tidligere kostnadsnivå.

Resultatet etter skatt i konsernet utgjør 39,4 millioner kroner.

Det er innvilget konsesjon for utbygging av Vittingfoss Kraftstasjon med et nytt aggregat, som vil øke produksjonsvolumet med ca 25 GWh. Selskapet besluttet i 2009 å utsette prosjektet da det ikke viste tilstrekkelig lønnsomhet tatt hensyn til usikkerheten knyttet til utviklingen i kraftpriser, valutakurser og rammebetingelser, og vi ville avvente en beslutning inntil ordningen med grønne sertifikater er avklart. Løsningen for grønne sertifikater er i 2010 kommet ut på høring og under forutsetning av et positivt bidrag til nåverdien i prosjektet, vil dette prosjektet bli vurdert igangsatt.

Det arbeides kontinuerlig med å opprettholde stabil strømfor- syning og et høyt servicenivå. Utover dette driver konsernet ikke med forsknings- og utviklingsaktiviteter. Konsernets resultat- regnskap og balanse er etter styrets mening tilfredsstillende hensyntatt kraftpriser, hydrologi og skatt.

Likviditet og finansiering

Langsiktig rentebærende gjeld i konsernet utgjør 436,5 millioner kroner.

Konsernets egenkapital var ved utløpet av året 348,7 millioner kroner. Dette gir en egenkapitalandel på 32,0 prosent som er et tilfredsstillende nivå i forhold til selskapets virksomhet, omfang og risiko. Egenkapitalrentabilitet (ordinært resultat før skatt i prosent av gjennomsnittlig egenkapital) for konsernet er 18,3 prosent.

Kontantstrøm fra operasjonelle aktiviteter utgjør 50,8 millioner kroner. Etter dekning av netto kontantstrøm fra investeringsaktiviteter på 46,2 millioner kroner, netto reduksjon av lån med 0,1 millioner kroner og utbetalt utbytte i 2010 med 25,0 millioner kroner er reduksjon i likviditeten 20,5 millioner kroner. Samlet tilgjengelig likviditet er 21,2 millioner kroner per 31. desember 2010. I tillegg har konsernet en trekkrettighet på 70,0 millioner kroner.

Finansiell risiko

Konsernets inntekter er i hovedsak fra kraftproduksjonen og er dermed eksponert for risiko ved endringer i energipriser, produksjonsvolumer og rente- og valuta.

I et marked med stort innslag av vannkraft, vil pris og produksjonsvolum variere. For å redusere risiko for store prisvariasjoner, og for å sikre deler av kontantstrømmene innen produksjonsvirksomheten og strømsalget, benyttes finansielle prissikringsinstrumenter. Prissikringer foretas i henhold til vedtatte strategier og inngås med ekstern samarbeidspartner. For å redusere variasjoner i produksjonsvolum er ca 70 prosent av produksjonen volumsikret gjennom en avtale.

Krafthandel i engrosmarkedet foretas normalt i euro. For å unngå valutarisiko er selskapets avtaler med samarbeidspartnere inngått i norske kroner.

Risiko forbundet med nettvirksomheten er i hovedsak knyttet til myndighetsreguleringer og skader på strømmettet som forårsakes av uvær, ytre påkjenninger eller havari.

Selskapet har etablert en rentestrategi hvor deler av selskapets rentebærende gjeld er sikret med fast rente. Selskapets kredittrisiko og renterisiko anses som lav.

Det er etablert en trekkrettighet for å sikre driftslikviditet. Selskapets likviditetsrisiko anses som lav.

Investeringer

Samlede investeringer i konsernet var 48,2 millioner kroner i 2010. Av dette utgjorde investeringer i strømmettet 45,4 millioner kroner, herav 10,5 millioner kroner ved anleggsbidrag fra kundene. Øvrige investeringer er i hovedsak infrastruktur til fibernett, kraftverkene og i biovarmeanlegget på Sundvolden.

Fortsatt drift

Styret bekrefter at årsregnskapet er avlagt med forutsetningen om at fortsatt drift er til stede.

VIRKSOMHETSOMRÅDER

Konsernets virksomhet er energiproduksjon, nettvirksomhet, strømsalg og entreprenørvirksomhet.

Ringeriks-Kraft Produksjon AS

Selskapet ivaretar Ringeriks-Kraft konsernets virksomhet innen kraftproduksjon og består av hel- og deleide produksjonsanlegg. Virksomheten drifter kraftverk i Bægnavassdraget, Numedalslågen, Midt-Telemark og i Randsfjorden og har konsesjon på drift av anleggene Hønefoss I og II, Åsa, Vittingfoss og Aall-Ulefos kraftstasjon.

Selskapet har i 2010 samlede driftsinntekter på 99,6 millioner kroner, et driftsresultat på 76,9 millioner kroner og et resultat før skatt på 73,0 millioner kroner. Samlet tilgjengelig produksjon i 2010 for selskapet utgjør 410 GWh. Kraftprisene gikk opp

fra 2009. Spotpris grunnkraft gjennom året var 43,5 øre/kWh, gjennomsnittlig oppnådd pris ble 35,4 øre/kWh.

Selskapets satsing på effektiv drift ble videreført i 2010. Driften av anleggene har vært gjennomført uten vesentlige driftstanser.

I løpet av 2009 valgte Ringeriks-Kraft å legge utvidelsesprosjektet i Vittingfoss på is, i hovedsak på grunn av usikkerhet i tilknytning til rammebetingelser og utviklingen i valuta og kraftmarkedet de første årene. Ordningen med grønne sertifikater ble sendt på høring i 2010. Prosjektet vil bli vurdert igjen ut fra endelig sertifikatløsning og øvrige rammebetingelser.

Ringeriks-Kraft inngikk i desember 2010 avtale om kjøp av kraftverket Aall Ulefos. Kraftverket har en midlere årsproduksjon på ca 38 GWh. Endelig gjennomføring av transaksjonen avhenger av konsesjonsmessige avklaringer.

Ringeriks-Kraft har sammen med Norske Skogindustrier AS og Vardar AS et felles selskap Follum Energisentral AS, som har ansvaret for realiseringen av prosjektet Follum Energisentral.

Ringeriks-Kraft Nærvarme AS

Ringeriks-Kraft Nærvarme AS er et heleid datterselskap av Ringeriks-Kraft AS. Selskapet ble stiftet i slutten av 2010. Målet med selskapet er å sikre en nødvendig vekst og utbedring av miljøvennlig produksjon og distribusjon gjennom å bygge og drifte nærvarmeanlegg for bedriftskunder og sameier i regionen. Selskapet har også ambisjoner om å være regionens ledende energi- og miljøpådriver gjennom å være et kompetansesenter og rådgiver innen fornybar energi og miljø.

Selskapet driver nærvarmeanleggene på Vik, Elstangen og Sundvolden hotell. I 2010 bygde selskapet et jordvarmeanlegg for Nøstret bo- og omsorgssenter.

Ringeriks-Kraft tok initiativet til å gjennomføre etablering av 65 ladepunkter for elbiler i regionen. Selskapet har gått til anskaffelse av elbil.

Selskapets hovedmarkedsområder vil primært være kommunene Ringerike og Hole.

Virksomheten har samlede driftsinntekter på 4,8 millioner kroner og et underskudd før skatt på 1,7 millioner kroner. Selskapet hadde et negativt driftsresultat på 1,9 millioner kroner. Det er produsert og levert 5 millioner kWh i nærvarmeanleggene.

Ringeriks-Kraft Nett AS

Ringeriks-Kraft Nett AS har som mål å sikre at kundene har trygge elektriske anlegg, tilby sikker strømforsyning innenfor gitte økonomiske rammer samt bidra til å utvikle bredbåndstilbud for kundene i regionen. I tillegg skal nettvirksomheten være med å oppfylle eiernes krav til avkastning.

Virksomheten drives i henhold til rammer gitt av Norges vassdrags- og energidirektorat (NVE) og Direktoratet for samfunnssikkerhet og beredskap (DSB). Denne reguleringen

omfatter blant annet økonomiske rammer for inntekter og tariffing samt krav til teknisk kvalitet i nettet.

Året har vært preget av høy aktivitet med vedlikehold og fornyelse av nettet. Inntektene som fastsettes av NVE har vært på samme nivå som i de foregående år. Virksomheten har samlede driftsinntekter på 153,4 millioner kroner, et driftsresultat på 21,6 millioner kroner og resultat før skatt på 17,3 millioner kroner. Avkastningen på nettkapitalen var 7,5 prosent. Det er transportert 612 millioner kWh i strømmettet. Selskapet hadde 19 305 kunder ved utgangen av 2010. Leveringskvaliteten til kundene i 2010 har vist en positiv utvikling med reduksjon i antall feil og lavere KILE kostnader (Kostnader for ikke levert energi ved avbrudd).

Ringeriks-Kraft inngikk i 2010 en avtale med Hole kommune om leveranse av fiberbredbånd til 13 kommunale lokasjoner. Dette stamnettet legger grunn for utvikling av et moderne fiberbredbånd i Holebygda. Sammen med Lier everk, Øvre Eiker Energi og MidtNett Buskerud etablerte Ringeriks-Kraft Fiberselskapet AS. Formålet er å bruke eksisterende infrastruktur ved å tilby salg av kommunikasjonskapasitet inn og ut av regionen, samt salg av transittkapasitet gjennom regionen.

Ringeriks-Kraft Netts tilsynsfunksjon (DLE) har i løpet av året brukt betydelige ressurser på oppfølging av kvaliteten i elektroinstallatørens arbeid.

Nettvirksomheten besluttet på slutten av 2010 å starte AMS-prosjektet som er planlagt avsluttet innen 2013. Gjennomføringen av prosjektet vil legge til rette for mer effektivt energiforbruk hos kundene samt bedre kvalitet og effektivitet i våre rutiner.

Ringeriks-Kraft Strøm AS

Selskapet har i 2010 driftsinntekter på 188,7 millioner kroner og et resultat før skatt på 3,0 millioner kroner. Hovedaktiviteten har vært salg av strøm til bedriftskunder og privathusholdninger i Ringeriksregionen, og selskapet har 76 prosent av regionens strømkunder. I tillegg har selskapet levert salgs- og markedsførings tjenester for varmpumper.

Markedet for strømsalg er fortsatt preget av konkurranse og prispress. Ringeriks-Kraft Strøm har i 2010 søkt å fremstå som en solid og pålitelig kraftleverandør. Selskapet har satset på produkttilbud tilpasset kundenes behov og god kundeservice. Selskapet utfører kundetjenester for konsernet.

Ringeriks-Kraft Service AS

Selskapet prosjekterer og bygger nye anlegg, i tillegg til drift og vedlikehold av det eksisterende ledningsnettet, samt gatebelysning. Selskapets oppgaver omfatter også beredskaps- og vaktordninger, kontroll av strømmålere, nytilknytninger mv. samt vedlikehold og drift av kraftstasjoner. Markedene er energibransjen, industri, kommuner og privathusholdninger.

Selskapet har i 2010 driftsinntekter på 89,8 millioner kroner

og et resultat før skatt på 4,0 millioner kroner. Selskapet har de siste årene opparbeidet en god markedsposisjon og gode kunderelasjoner i områdene Oslo, Asker og Bærum. Selskapet har en ekstern omsetning på 29 prosent. Spesielt gledelig er veksten i omsetning innen segmentet gatebelysning.

Ringeriks-Kraft AS

Ringeriks-Kraft AS er morselskapet i konsernet. Selskapet utfører strategiske og administrative tjenester for konsernet, blant annet kraft- og finansforvaltning, økonomi- og regnskapsrapportering, risiko- og økonomistyring. Videre utføres felles administrative tjenester som informasjon, kompetanseutvikling, personal og HMS arbeid.

Selskapet har i 2010 driftsinntekter på 21,5 millioner kroner og et resultat før skatt på 33,4 millioner kroner. Selskapet har mottatt 43,6 millioner kroner i konsernbidrag fra datterselskapene Produksjon, Service og Strøm. Fri egenkapital i selskapet er 93,9 millioner kroner.

Styret foreslår et utbytte til eierne på 23,0 millioner kroner, noe som etter styrets vurdering er i samsvar med de vedtatte eierkravene.

Viul Kraft AS

Ringeriks-Kraft eier 50 prosent av aksjene i Viul Kraft AS som igjen eier 100 prosent av aksjene i AS Randsfjord Tremasse- & Papirfabrikk. Selskapet er lokalisert i Randsfjord-vassdraget og består av fire kraftverk med åtte turbiner.

Viul Kraft AS' regnskap er innarbeidet i konsernregnskapet etter egenkapitalmetoden. I regnskapet er andel av overskudd i Viul Kraft AS innarbeidet med 2,4 millioner kroner. Overskuddet i 2010 skyldes forskyvning av planlagt rehabilitering av kraftverk. I tillegg er det i konsernregnskapet foretatt avskrivning av goodwill med 2,6 millioner kroner.

ORGANISASJON OG PERSONALE

Ved utgangen av 2010 hadde konsernet 86 ansatte (85,5 årsverk), hvorav 7 ansatte er lærlinger. Morselskapet hadde 12 ansatte (12 årsverk) ved utgangen av 2010.

De ansatte er fordelt på følgende datterselskaper per 31. desember 2010:

	Antall ansatte	Herav antall kvinner
Ringeriks-Kraft AS	12	7
Ringeriks-Kraft Produksjon AS	3	0
Ringeriks-Kraft Nett AS	10	1
Ringeriks-Kraft Strøm AS	7	5
Ringeriks-Kraft Service AS	53	1
Ringeriks-Kraft Nærvær AS	1	1

Likestilling

Konsernet har i sin policy innarbeidet bestemmelser som tar sikte på at det ikke forekommer forskjellsbehandling grunnet kjønn i saker som for eksempel lønn, avansement og rekruttering. Av konsernets ansatte er 15 kvinner. Morselskapets styre har sju medlemmer, herav fire kvinner. Konsernet har en høy andel mannlige ansatte. Dette skyldes hovedsakelig at nett- og entreprenørvirksomhetene tradisjonelt har vært mannsdominert.

Konsernet har som mål å være en arbeidsplass med likestilling mellom kvinner og menn. Det skal ikke forekomme forskjellsbehandling eller diskriminering grunnet kjønn i saker som for eksempel lønn, avansement og rekruttering.

Det gjennomføres klimaundersøkelser hvert annet år som blant annet søker å fange opp ulikheter mellom kjønnene når det gjelder lønn, avansement og deltakelse ved interne tilbud for videreutdanning.

Arbeidstidsordninger i selskapet følger av de ulike stillingene og er uavhengig av kjønn.

Diskriminering

Diskrimineringslovens formål er å fremme likestilling, sikre like muligheter og rettigheter og å hindre diskriminering på grunn av etnisk bakgrunn, nasjonal opprinnelse, avstamning, hudfarge, språk, religion og livssyn. Konsernet arbeider aktivt, målrettet og planmessig for å fremme lovens formål innenfor vår virksomhet. Aktivitetene omfatter blant annet rekruttering, lønns- og arbeidsvilkår, forfremmelse, utviklingsmuligheter og beskyttelse mot trakassering.

Konsernet har som mål å være en arbeidsplass hvor det ikke forekommer diskriminering på grunn av nedsatt funksjonsevne. Konsernet arbeider aktivt og målrettet for å utforme og tilrettelegge også de fysiske forholdene slik at virksomhetens ulike funksjoner kan benyttes av flest mulig.

Helse og sikkerhet

Konsernet har i 2010 vært opptatt av helse og sikkerhet. Ringeriks-Kraft AS har videreført aktiviteter der målet blant annet er å redusere sykefraværet. De ansatte har blant flere aktiviteter, tilbud om trening på helsestudio og deltakelse i Birkebeinerrittet.

Konsernets samlede sykefravær er 4,3 prosent. Av dette utgjør fravær inntil 16 dager 1,4 prosent og sykefravær ut over 16 dager 2,9 prosent. Selskapet har i 2010 hatt en reduksjon i både korttids- og langtidsfraværet. Selskapet satser på HMS, miljø og trivsel for å redusere fraværet totalt.

Gjennomsnittsalderen i konsernet er 45 år. Eksklusive lærlinger er den 50 år.

Det har i 2010 ikke vært alvorlige ulykker i konsernet. Det har vært registrert to skader på ansatte, og ingen skader har resultert i lengre fravær.

YTRE MILJØ

Selskapet produserer og fremfører ren kraft, og har evigvarende ressurser. Selskapets virksomhet medfører i sin alminnelighet lite forurensning av det ytre miljøet og representerer betydelige positive miljøbidrag gjennom sin produksjon av fornybar vannkraft. Det har i 2010 ikke vært hendelser som i vesentlig grad har gitt skade eller utslipp som har skadet det ytre miljøet.

Konsernets betydelige investeringsomfang både i produksjons- og nettvirksomheten er i stor grad begrunnet i helse, miljø og sikkerhet for de som oppholder seg ved selskapets anlegg.

Ringeriks-Kraft har klimakvoter til egen bilpark.

Det er etablert beredskapsplaner som skal sikre trygg håndtering av unormale situasjoner så som flom og uvær.

Selskapet har i 2010 ingen foreliggende pålegg knyttet til det ytre miljøet.

FREMTIDSUTSIKTER

Selskapet har produksjon i fire av de sentrale vassdragene på Østlandet. Det er synergieffekter ved å drifte flere elvekraftverk innen et begrenset geografisk område. Økt produksjonskapasitet er derfor et prioritert vekstområde, herunder økning av produksjon i eksisterende kraftverk. Selskapet vil fortsette utvikling av alternativ energi og vil være åpne for å delta i andre utviklingsområder.

Energiprisene har steget noe de siste årene. Kraftmarkedet synes å ha etablert seg på et høyere nivå enn tidligere, men prisene på mellomlang sikt er påvirket av konjunkturedgangen i verdensøkonomien. Energiprisene vil også være avhengig av det nasjonale nivået på vannmagasinene. Etterspørselen etter norsk miljøvennlig vannkraft forventes fortsatt å være høy.

På slutten av 2010 besluttet regjeringen å inngå en avtale med Sverige om etablering av et elsertifikat-system. Dette, sammen med en stabilisering av kraftprisene på et høyere nivå, legger til rette for at Ringeriks-Kraft skal starte opp arbeidet med oppgraderingene av kraftverkene.

Konsernet vil gjennom bransjeorganisasjonene Distriktenes energiforening (DEFO) og Energi Norge arbeide for ytterligere forbedring av rammevilkårene blant annet knyttet til nettreguleringen.

Ringeriks-Kraft vil fortsette arbeidet med å utvikle samarbeid med andre. Etablert klima- og miljøplan er et viktig virkemiddel til dette.

I samsvar med de vedtatte eierkrav har Ringeriks-Kraft investeringsplaner for de neste 10 år i størrelsesorden 550–650 millioner kroner. Investeringsnivået er avhengig av rammebetingelser og kraftprisutviklingen. Dette vil kreve en oppbygging av egenkapital på mellom 15 og 20 millioner kroner i året i perioden. Investeringene er i hovedsak knyttet til ny vannkraftproduksjon, annen fornybar energi og nettinvesteringer. Nettinvesteringene er forbedringer i eksisterende strømmnett for å sikre leveringskvalitet og berøringssikkerhet, herunder automatisk måleravlesningssystemer (AMS) i løpet av fire år. AMS innføring er avhengig av NVEs vedtak på standarder og tidsfrister. Vedtaket er ute til høring, og forventes vedtatt i løpet av 2011. Ringeriks-Kraft vil planlegge å starte utrulling av AMS høsten 2011.

Ringeriks-Kraft legger samtidig med utbygging av strømmettet ut fremføringsveier for fibernett. Selskapet jobber aktivt med å finne samarbeidsløsninger med andre bredbåndsaktører om bruk av denne infrastrukturen.

Selskapet vil videreutvikle sitt konkurransefortrinn som en lokal leverandør med god service og høy tilgjengelighet. Åpen, objektiv og tidsriktig informasjon om kraftmarkedet, nettleie, avtaletyper mv. vil bidra til økt tillit blant våre kunder.

Det arbeides for en videreutvikling av aksjonærenes verdier gjennom et solid og finansielt sterkt selskap. Styret forventer en positiv utvikling av selskapet i 2011.

DISPONERING AV RESULTAT

Årets overskudd etter skatt i Ringeriks-Kraft AS er kroner 24 133 512.

Årets overskudd foreslås anvendt slik:

Avsatt til utbytte	kr	23 000 000
Overført annen egenkapital	kr	1 133 512
Sum disponert	kr	24 133 512

31. desember 2010

23. mars 2011


Anne Cathrine Frøstrup
STYRETS LEDER


Per Stamnes
STYRETS NESTLEDER


Bjørn Arild Dalen
STYREMEDLEM


Lise Kihle Gravermoen
STYREMEDLEM


Roger Wincentz Hansen
STYREMEDLEM


Hedda Obstfelder
STYREMEDLEM


Kari Strande
STYREMEDLEM


Ole Sunnset
ADMINISTRERENDE DIREKTØR

Styret 2010



Anne Cathrine Frøstrup

STYRETS LEDER

Kartverksjef, jurist. Sitter også i styret i Sparebank1 Ringerike Hadeland. Tidligere bl.a. styreleder i Helse-Sør RHF, leder advokatbevilingsnemnden, varaordfører rep skapet DNB NOR, varaordfører rep skapet Dagbladet, nestleder styret Skiforeningen.



Per Stamnes

STYRETS NESTLEDER

Pensjonist/ Forstkandidat og bedriftsøkonom. Kommunestyre- og formannskapsmedlem i Ringerike kommune 1999-2007. En rekke styreverv innen bl.a. skog og skogindustri.



Roger Wincenz Hansen

STYREMEDLEM

Montasjeleder. Fagbrev e-verksmontør faggruppe A. Konserntillitsvalgt. Valgt av de ansatte.



Bjørn Arild Dalen

STYREMEDLEM

Montasjeleder. Fagbrev e-verksmontør faggruppe A. Valgt av de ansatte.



Kari Strande

STYREMEDLEM

Internasjonal rådgiver i Statens Kartverk. Jordskifte kandidat, tilleggsutdannelse fra Arkitektøgskolen og spesialfag Juridisk Fakultet. Kommunestyre- og formannskapsmedlem i Hole kommune.



Hedda Obstfelder

STYREMEDLEM

Advokat i Advokatene Midtbø og Obstfelder AS. Har i tillegg styreverv i RINGBO og Elstangen AS.



Lise Kihle Gravermoen

STYREMEDLEM

Jordbruksjef i Krødsherad. Sivilagronom med hovedfag i økonomi. Kommunestyremedlem og medlem av hovedkomite for miljø og areal i Ringerike kommune. Medlem av representatskapet i Ringerike Sparebank. Leder av Norderhov Sogneselskap.

VIRKSOMHET **Vannkraft**

Produksjonssjef Helge Bergstrøm

3 ansatte

Produksjon av vannkraft. Fornybar energi

Driftsinntekter 2010: 100 millioner kroner

Total produksjon i 2010: 410 GWh

Antall kraftverk 7

Produksjonsvirksomheten ivaretar konsernets virksomhet innen kraftproduksjon og består av hel- og deleide produksjonsanlegg.

Virksomheten driver kraftverk i Bægnavassdraget, Numedalslågen, Midt-Telemark og i Randsfjorden og har konsesjon på drift av anleggene Hønefoss I og II, Åsa, Vittingfoss og Aall-Ulefos kraftstasjon.

Anleggene kan i all hovedsak karakteriseres som elvekraftverk med midlere årsproduksjon på 410 GWh. Ringeriks-Kraft er medeier i reguleringsforeningene i Begna, Randsfjorden og Numedalslågen.

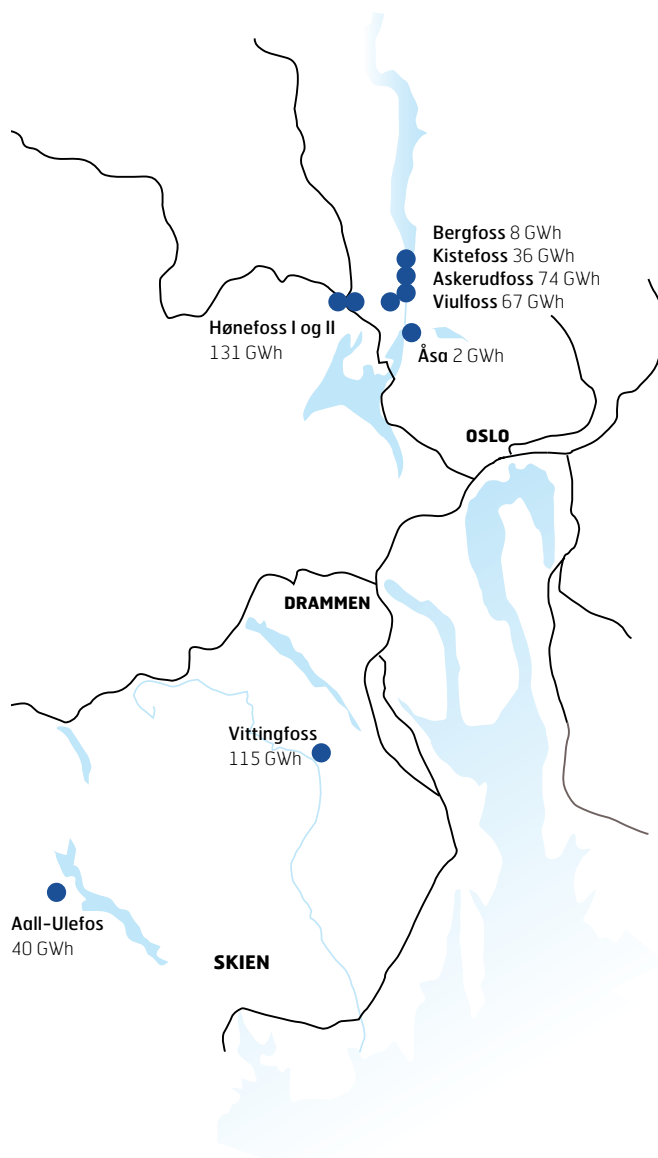
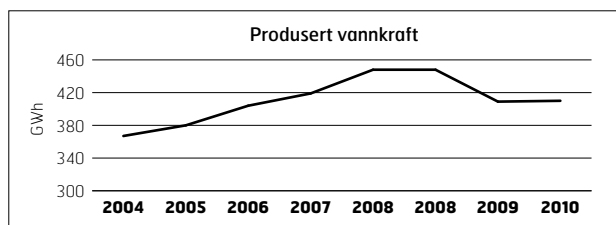
Utvidelse av Vittingfoss

I 2009 valgte Ringeriks-Kraft å legge utvidelsesprosjektet i Vittingfoss på is, i hovedsak på grunn av usikkerhet i tilknytning til rammebetingelser og utviklingen i valuta og kraftmarkedet de første årene. Ordningen med grønne sertifikater ble vedtatt i 2010. Prosjektet vil bli vurdert på nytt i 2011 ut fra endelig løsning for et nordisk el-serifikatmarked og de øvrige rammebetingelser.

Driftsmessig var det ikke større driftstanser i 2010. Største produksjonstap kan henføres til langvarig isproblemer på inntaksgrindene i Vittingfoss på grunn av streng kulde allerede i november. Isen la seg ikke og kulden førte til underkjøling av vannet ned mot anlegget.

Hendelser

- Myndighetene lanserer grønne sertifikater på nytt
- Store isproblemer i Numedalslågen på grunn av sprengkulden i januar
- Planene for oppgradering gjenoppptas



VIRKSOMHET **Infrastruktur**

Nettsjef Jan-Erik Brattbakk

10 ansatte

Drift, vedlikehold/fornyelse av strømmettet

Distribuerer energi i nettet

Utvikling av bredbåndnett i Hole og Ringerike

Elsikkerhet

Driftsinntekter: 153 millioner kroner

Nettkapital: 293 millioner kroner

Ringeriks-Kraft Nett AS har som oppgave å drifte, vedlikeholde og fornye strømmettet i kommunene Ringerike og Hole. Virksomheten drives i henhold til tekniske og økonomiske rammer gitt av Norges Vassdrags- og Energidirektorat (NVE) og Direktoratet for Samfunnssikkerhet og Beredskap (DSB). Ringeriks-Kraft har som mål å tilby kundene sikker strømforsyning innenfor gitte, økonomiske rammer. Nettvirksomheten skal også bidra til å utvikle et bredbåndstilbud for kundene i regionen.

Investeringer – viktig for leveringsikkerhet, klima og miljø
Ringeriks-Kraft gjennomførte investeringer for 58 millioner i 2010. Det er bygget 6 kilometer 22 kV luftlinjer/kabel, og det er montert 10 nye nettstasjoner. Det har vært gjennomført nødvendige fornyelser av strømmettet, slik at både kapasitet og leveringskvalitet er blitt forbedret. Økt kapasitet bidrar til reduserte overføringstap. Øvrige investeringer er blant annet knyttet til forberedelsene til innføringen av AMS (automatisk måleravlesning) og til fiberbredbånd.

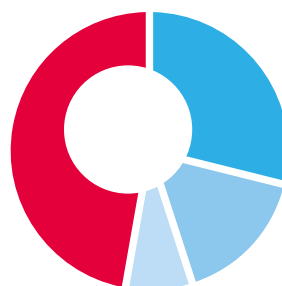
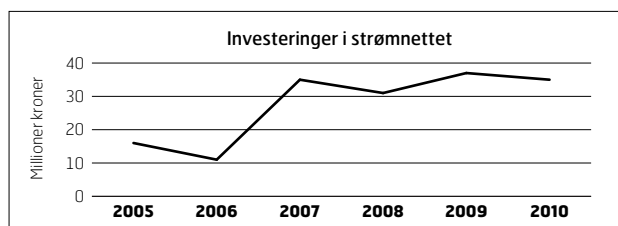
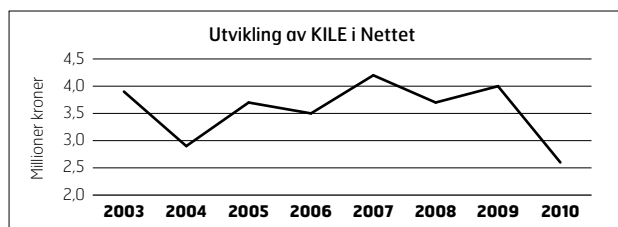
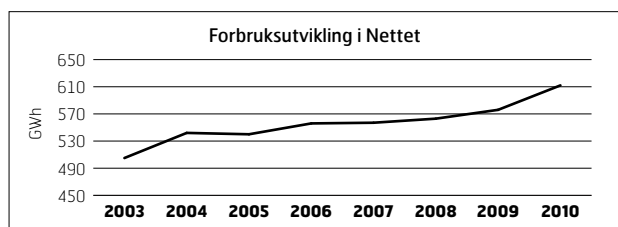
Fiberutbygging

Selskapet inngikk i 2010 en avtale med Hole kommune om leveranse av fiberbredbånd. Dette muliggjør leveranser av høyhastighets bredbåndstjenester til kunder i Hole. I tillegg har Ringeriks-Kraft samlet satsingen på fiberbredbånd-trafikk inn og ut av regionen i Fiberselskapet AS, som eies sammen med Lier everk, Øvre Eiker Energi og MidtNett Buskerud.

Ringeriks-Kraft bygger i hovedsak stamnett for fiber. Det arbeides med å finne strategiske samarbeidsløsninger for å nå ut til flest mulig av regionens innbyggere.

Hendelser

- Omsetningsrekord på 610 GWh og 148 MW
- Fiberavtale med Hole kommune
- Etablert fiberselskapet sammen med andre energiselskaper i Buskerud
- Forbedret leveringskvalitet, reduserte avbruddskostnader for kundene
- Økt satsing på elsikkerhet rettet mot installasjonsbransjen



Nettleien går til følgende:

- Ringeriks-Kraft Nett 29%
- Andre nettselskap 16%
- Nettap 8%
- Avgifter til staten 47%

VIRKSOMHET **Marked**

Direktør Bente G. Kristoffersen

Salgsjef Cecilie Rød

7 ansatte

Salg av strøm og varmepumper

Konsernets kundesenter

Driftinntekter: 188 millioner kroner

Antall kunder 15 000, Omsetning 383 GWh

1 lærling

Ringeriks-Kraft Strøm AS er konsernets selskap for salg av strøm til husholdninger og bedrifter. Selskapet driver konsernets kundesenter og representerer konsernets ansikt utad mot kundene. Produktene som selges er i hovedsak strøm til privat- og næringskunder i kommunene Ringerike og Hole. I tillegg markedsfører selskapet varmepumper i samarbeid med Entreprenørvirksomheten.

Opprinnelsesgarantert strøm

Ringeriks-Kraft ønsker å ligge i front når det gjelder å tilby kundene miljøvennlig energi og energiløsninger. I 2009 valgte selskapet å gi alle privatkunder en miljøgaranti gjennom opprinnelsesgarantert strøm fra ren vannkraft, uten at kunden betaler ekstra for dette. Denne garantien er opprettholdt gjennom 2010.

Fastpriskontrakter

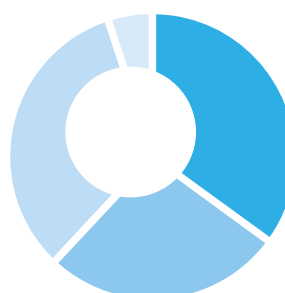
Kraftprisene var i 2010 vesentlig høyere enn i 2009 som følge av kalde og tørre vintermånedene. Det har vært en økning i antall fastpriskontrakter på strøm, spesielt mot slutten av 2010, blant annet som følge av økte kraftpriser.

Husholdningskundernes tilfredshet

TNS gallup utførte en kundetilfredshetsundersøkelse i mai 2010. Resultatene, sammenlignet med gjennomsnittet i kraftbransjen, var relativt gode, men viste et tydelig forbedringspotensial. Vår serviceinnstilling og leveringssikkerhet skal derfor gis ekstra oppmerksomhet i den nærmeste framtiden.

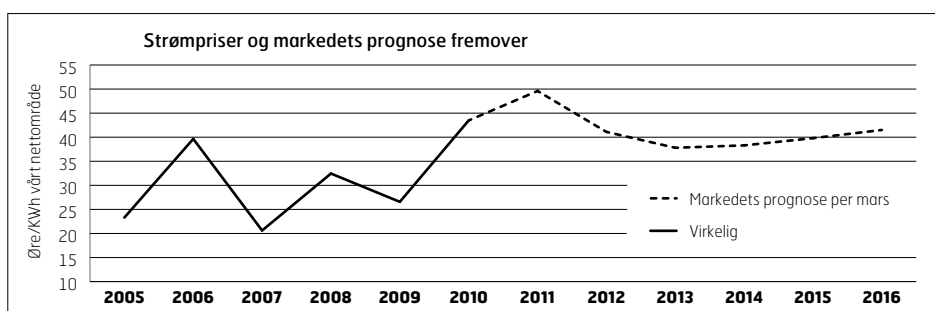
Hendelser

- Solgt 1 500 fastpriskontrakter
- Høyeste timepris ble 160,26 øre/kWh
- Forenkling av kundekommunikasjon, sterk økning av dinside brukere på web
- Jobber med utvikling av produkter som skal jevne ut de store svingningene i strømpris
- Størrelse på kontrakten er 3,5 GWh, HV platt

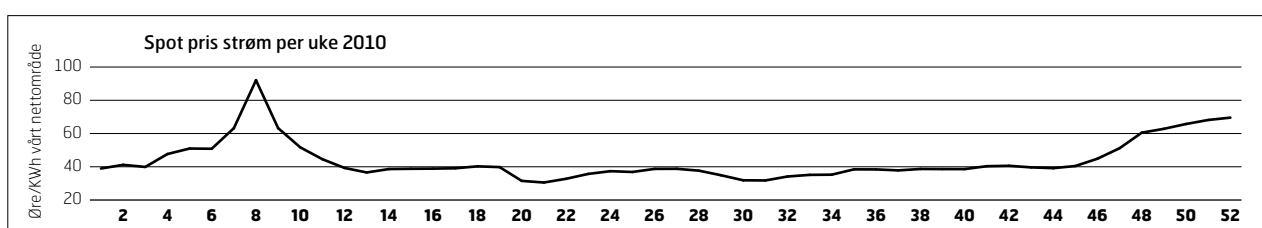


Hva består strømfakturaen av?

- Ringeriks-Kraft margin 2%
- Strøm 38%
- Nettleie 27%
- Avgifter til staten 33%



Markedet er uforutsigbart med store prisvariasjoner gjennom de siste årene og i markedets forventninger fremover



VIRKSOMHET Ny fornybar energi

Direktør Live Dokka
Markedsansvarlig Hege Granum
Leverandør av Ny fornybar energi
Rådgiver innen fornybar energi
Driftsinntekter 5 millioner kroner
Varmeleveranser: 5 GWh

Ringeriks-Kraft Nærvarme ivaretar konsernets virksomhet innen Ny fornybar energi. Målet er et bidrag på ca 40 GWh i løpet av 7–10 år til oppvarming ved redusert bruk av elektrisitet til direkte oppvarming og olje generelt til oppvarmingsformål. Målet med selskapet er å fremme vekst av miljøvennlig produksjon og distribusjon gjennom å bygge og drifte nærvarmeanlegg for bedriftskunder og sameiere i regionen, samt kunne tilby alle kunder råd og veiledning innen energibruk.

Rådgivning/ pådriver

Det viktigste bidraget til klima og miljø er å bruke tilstrekkelig mengde rett energi. Å redusere klimautslippene og vår tids klimaavtrykk medfører en gradvis endring i vår både bruk av energi og energikilder sammenliknet med tradisjonelt handlingsmønster, både for vår egen del og for andre aktører.

Etter oppstart har vi i 2010 har kommet godt igang med å bygge en organisasjon som oppfyller målsettingen om å skulle være det ledende kompetansesenter innenfor dette området, slik at vi kan bidra til riktig energibruk.

Sundvolden

Ringeriks-Krafts første biofyrte anlegg ble satt i drift i 2010 på Sundvolden hotel. Ved å dekke et varmebehov på 2 000 000 kWh med biofyring, vil Sundvolden Hotel ta et godt skritt på veien mot å bli CO₂-nøytral.

Nytt geoenergianlegg i Hole

Nøstret ønsket en miljøvennlig, bærekraftig, lønnsom og forutsigbar varmeløsning og inngikk våren 2010 et samarbeid med Ringeriks-Kraft. I samme året har vi prosjektert og levert to komplette geoenergianlegg med varmepumper og energibrønner.

Årlig besparelser på geoenergianleggene er ca 150 000 kWh strøm, samt redusert CO₂-utslipp som tilsvarer utslipp fra 25–30 personbiler, sammenlignet med oljefyring. Dette bidrar til vår visjon om å være hjertet i den grønne region.

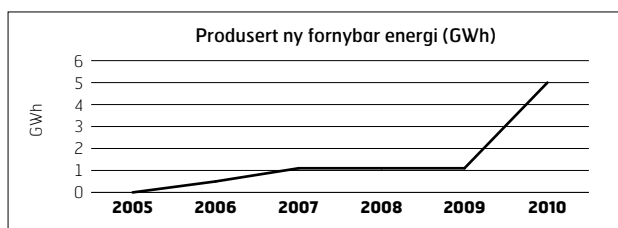
Follum Energisentral

Ringeriks-Kraft har sammen med Norske Skog og Vardar planer om å bygge Follum Energisentral som et ledd i satsingen på Ny fornybar energi.

Follum Energisentral er det største enkeltprosjektet innen Ny fornybar energi som Ringeriks-Kraft er involvert i. Forbrenning av 100 000 tonn avfall medfører at vi kan produsere ca 300 000 000 kWh varme og strøm.

Hendelser

- Etablerte Ringeriks-Kraft Nærvarme AS
- Bygd 64 ladepunkter for elbil, og anskaffet en elbil
- Satt i drift biofyring på Sundvolden Hotel
- Geovarmeanlegg på Nøstret bo- og omsorgssenter
- Utreder mulighet for bygging av Follum energisentral med Vardar og Norske Skog



VIRKSOMHET **Entreprenør**

Direktør Steffen Fagerås

Driftssjef Roger Berglind

53 ansatte

Bygging og drift av strøm- og fibernett samt gateløys

Driftsinntekter: 90 millioner kroner

6 lærlinger

Entreprenør prosjekterer og bygger nye anlegg i tillegg til drift og vedlikehold av eksisterende ledningsnett og veilysanlegg. Selskapets oppgaver omfatter også beredskaps- og vaktordninger, kontroll av strømmålere, nytilknytninger mv. samt vedlikehold og drift av kraftstasjoner. Salg, montering og service av varmepumper er også et segment selskapet utfører. Markedene er energibransjen, industri, kommuner og privathusholdninger

I fjorårets rapport måtte vi konkludere at markedet for entreprenørtjenester hadde endret seg betydelig. Som betydde blant annet for Ringeriks-Kraft at det var vanskeligere å kontrahere oppdrag, særlig for private aktører.

Gjennom 2010 har entreprenørmarkedet tatt seg opp slik at situasjonen nå vurderes som positiv selv om det fortsatt er stor kamp om jobbene som blir lagt ut i markedet.

Utviklingsplaner

Omtrent 35% av bedriftens ordrereserve første halvår 2011 er for kunder utenfor Ringeriks-Kraft. Dette tilsvarer målet som er satt ved å øke omfanget av entreprenørvirksomheten for å sikre inntjening og øke kompetansen. Vekst skal primært søkes i eksterne markeder.

Veilys

Et satsingsområde for selskapet er veibelysning. Både langsiktige avtaler og prosjektoppdrag fra Ringerike Kommune, Hole Kommune, Hafslund og Statens vegvesen Øvre Buskerud sikrer stabil inntekt og arbeidsplasser.

Et godt arbeidsmiljø

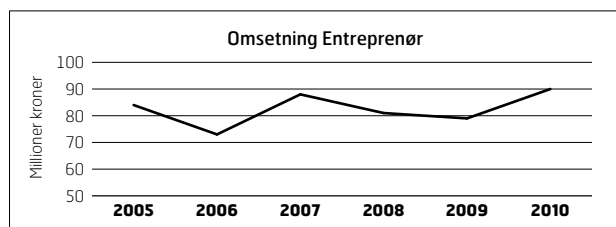
Det har i 2010 vært arbeidet aktivt for et godt arbeidsmiljø og HMS rutiner, noe som blant annet har redusert sykefraværet og det har ikke vært alvorlige skader.

Rekruttering

Rekruttering av nye medarbeidere var et viktig arbeidsfelt i 2010 og blir det også i årene fremover. Rekruttering av arbeidskraft med riktig kompetanse er en utfordring. Ringeriks-Kraft satser derfor også på rekruttering og opplæring gjennom lærlingordningen. Nytt i 2010 er en egen facebookgruppe for Ringeriks-Kraft. Å benytte sosiale medier som en informasjonskanal og et treffsted er en trend i tiden, og vi håper dette vil bidra til høyere interesse for firmaet og fagfeltet.

Hendelser

- Vellykket satsning på veilys for kommuner og Statens vegvesen
- 200 varmepumper solgt gjennom året
- Store prosjekter innen oppgradering av strømmettet



Balanse per 31. desember

(alle tall i tusen kroner)

MORSELSKAP			KONSERN			
2009	2010	Note	EIENDELER	Note	2010	2009
			Anleggsmidler			
			IMMATERIELLE EIENDELER			
0	0		Konsesjoner, patenter, lisenser o.l.	6	277 866	277 866
0	0	16	Utsatt skattefordel	16	0	0
0	0		Goodwill	6	0	0
0	0		Sum immaterielle eiendeler		277 866	277 866
			VARIGE DRIFTSMIDLER			
25 845	25 801	7	Tomter, bygninger og annen fast eiendom	7	180 050	185 471
531	280	7	Maskiner og anlegg	7	306 620	271 043
1 869	1 114	7	Driftsløsøre, inventar, verktøy, kontormaskiner o.l.	7	4 960	7 462
28 245	27 195		Sum varige driftsmidler		491 630	463 976
			FINANSIELLE ANLEGGSMIDLER			
231 765	233 578	8	Investering i datterselskap	8	500	500
120 019	120 019	8	Investering i tilknyttet selskap	8	71 685	71 863
511 960	531 960		Lån til foretak i samme konsern		0	0
9 383	9 424	9	Investeringer i aksjer og andeler	9	11 797	11 130
0		11	Obligasjoner og andre fordringer	11	56 008	56 234
			Pensjonsmidler	14	8 125	176
873 127	894 980		Sum finansielle anleggsmidler		148 115	139 903
901 372	922 176		Sum anleggsmidler		917 611	881 745
			Omløpsmidler			
0	0		VARER	10	443	661
			FORDRINGER			
26 313	34 147		Kundefordringer		120 038	100 925
383	1 410		Andre fordringer		31 111	31 024
51 435	32 187		Fordring til foretak i samme konsern		0	0
78 131	67 745		Sum fordringer		151 147	131 949
2 585	3 225	5	BANKINNSKUDD, KONTANTER O.L.	5	21 236	41 704
80 716	70 970		Sum omløpsmidler		172 826	174 314
982 088	993 145		SUM EIENDELER		1 090 437	1 056 059

Balanse per 31. desember


(alle tall i tusen kroner)

MORSELSKAP				KONSERN		
2009	2010	Note	EGENKAPITAL OG GJELD	Note	2010	2009
			Egenkapital			
			INNSKUTT EGENKAPITAL			
150 000	150 000	12,13	Aksjekapital	12,13	150 000	150 000
48 271	48 271	13	Overkursfond	13	48 271	48 271
198 271	198 271		Sum innskutt egenkapital		198 271	198 271
			OPPTJENT EGENKAPITAL			
92 749	93 883	13	Annen egenkapital	13	150 457	134 080
92 749	93 883		Sum opptjent egenkapital		150 457	134 080
291 020	292 154		Sum egenkapital		348 728	332 351
			Gjeld			
			AVSETNING FOR FORPLIKTELSER			
8 714	7 070	14	Pensjonsforpliktelser	14	7 298	11 874
9 071	9 509	16	Utsatt skatt	16	122 994	117 758
17 785	16 579		Sum avsetninger for forpliktelser		130 292	129 632
			ANNEN LANGSIKTIG GJELD			
	2 518		Gjeld til datterselskaper			
436 584	436 484	15,18	Gjeld til kredittinstitusjoner	15,18	436 484	436 584
436 584	439 002		Sum annen langsiktig gjeld		436 484	436 584
			KORTSIKTIG GJELD			
69 813	37 465		Kortsiktig gjeld konsernselskaper		0	0
129 615	171 758		Gjeld til kredittinstitusjoner		0	0
1 380	1 492		Leverandørgjeld		25 792	29 213
8 100	8 143	16	Betalbar skatt	16	37 804	36 541
152	316		Skyldige offentlige avgifter		18 730	14 521
25 000	23 000	13	Utbytte	13	23 000	25 000
2 639	3 237		Annen kortsiktig gjeld	20	69 607	52 217
236 699	245 411		Sum kortsiktig gjeld		174 933	157 492
691 068	700 992		Sum gjeld		741 709	723 708
982 088	993 145		SUM EGENKAPITAL OG GJELD		1 090 437	1 056 059

31. desember 2010

23. mars 2011


Anne Cathrine Frøstrup
 STYRETS LEDER


Per Stamnes
 STYRETS NESTLEDER


Bjørn Arild Dalen
 STYREMEDLEM


Lise Kihle Gravermoen
 STYREMEDLEM


Roger Wincentz Hansen
 STYREMEDLEM


Hedda Obstfelder
 STYREMEDLEM


Kari Strande
 STYREMEDLEM


Ole Sunneset
 ADMINISTRERENDE DIREKTØR

Kontantstrøm

(alle tall i tusen kroner)

MORSELSKAP			KONSERN	
2009	2010	KONTANTSTRØMMER FRA OPERASJONELLE AKTIVITETER:	2010	2009
35 893	33 420	Ordinært resultat før skattekostnad	82 416	87 944
-2 492	-8 100	Periodens betalte skatt	-36 541	-28 789
1 688	1 662	Ordinære avskrivninger	18 038	18 305
0	0	Nedskrivninger av anleggsmidler og finansielle omløpsmidler	0	0
		Forskjell mellom kostnadsført pensjon og		
-521	-1 644	inn-/utbetalt i pensjonsordning	-12 525	430
0	24	Tap/gevinst ved salg av anleggsmidler	24	478
-40 500	-43 602	Inntekt fra datterselskap/tilknyttet selskap		
0	0	Endring i varer	218	1 028
-755	-7 834	Endring i kundefordringer	-19 113	-18 814
-7 325	112	Endring i leverandørgjeld	-3 421	-36
47 303	30 237	Endring i andre omløpsmidler og andre gjeldsposter	21 693	15 903
33 291	4 275	Netto kontantstrøm fra operasjonelle aktiviteter	50 789	76 449
		KONTANTSTRØMMER FRA INVESTERINGSAKTIVITETER:		
0	410	Innbetalinger ved salg av varige driftsmidler	2 477	9 410
-1 928	-1 047	Utbetalinger ved kjøp av varige driftsmidler	-48 193	-47 175
500	0	Mottatt utbytte fra tilknyttede selskap	0	500
-78		Endring i aksjer og andeler	-667	3 656
-18 000		Investering i datterselskaper	0	0
955	-41	Endringer i obligasjoner og andre fordringer	226	223
-20 000	-20 000	Endring i lån til foretak i samme konsern		
		Overføring av anleggsmidler ved fisjon		
		Innbetalt, ikke registrert kapitalforhøyelse i datterselskap		
-38 551	-20 678	Netto kontantstrøm fra investeringsaktiviteter	-46 157	-33 386
		KONTANTSTRØMMER FRA FINANSIERINGSAKTIVITETER:		
		Innbetalinger ved opptak av ny langsiktig gjeld		
-100	-100	Utbetalinger ved nedbetaling av langsiktig gjeld	-100	-100
26 935	42 143	Netto endring i kassekreditt	0	0
-21 000	-25 000	Utbetalinger av utbytte	-25 000	-21 000
5 835	17 043	Netto kontantstrøm fra finansieringsaktiviteter	-25 100	-21 100
575	640	Netto endring i bankinnskudd, kontanter og lignende	-20 468	21 963
2 010	2 585	Beholdning av bankinnskudd, kontanter og lignende pr 01.01.	41 704	19 741
2 585	3 225	Beholdning av bankinnskudd, kontanter og lignende pr 31.12.	21 236	41 704

Noter til regnskapet 2010

(alle tall i tusen kroner)

Note 1 Regnskapsprinsipper

Årsregnskapet er satt opp i samsvar med regnskapslovens bestemmelser og god regnskapsskikk.

Konsolideringsprinsipper

Konsernregnskapet består av morselskapet og datterselskaper hvor morselskapet direkte eller indirekte har bestemmende innflytelse. Konsernregnskapet utarbeides etter ensartede prinsipper, ved at datterselskapene følger de samme regnskapsprinsipper som morselskapet. Interne transaksjoner, fordringer og gjeld elimineres. I konsolideringen er bokført verdi av aksjer i datterselskapene eliminert mot egenkapitalen i datterselskapene på kjøpstidspunktet.

Det heleide datterselskapet Krafringen AS er unntatt fra konsolideringen. Årsaken er at selskapet er uvesentlig i forhold til konsernregnskapet. Selskapene har ingen ansatte eller aktivitet. Egenkapitalen i selskapene per 31.12.10 utgjør TNOK 601 og er plassert på bankkonto. Årsresultatet for 2010 er på TNOK 1.

Datterselskap/tilknyttet selskap

Datterselskaper og tilknyttede selskaper vurderes etter kostmetoden i selskapsregnskapet. I konsernregnskapet er tilknyttet selskap regnskapsført etter egenkapitalmetoden. Morselskapets andel av resultatet er basert på de investerte selskapenes resultat etter skatt med fradrag for interne gevinster og eventuelle avskrivninger på merverdi som skyldes at kostpris på aksjene var høyere enn den ervervede andelen av bokført egenkapital. I resultatregnskapet er resultatandelene vist under finansposter, mens eiendelene i balansene er vist under finansielle anleggsmidler.

Driftsinntekter

Driftsinntekter gjenspeiler opptjent verdi av levert strøm, overførings-tjenester og andre varer og tjenester. Avregning av konsernets nett- og kraftkunder foretas etterskuddsvis hver måned, hver annen måned eller årlig etter målaravlesninger. Inntektsføring ved salg av varer og tjenester skjer på leveringstidspunktet.

Klassifisering og vurdering av balanseposter

Omløpsmidler og kortsiktig gjeld omfatter poster som forfaller til betaling innen ett år samt poster som knytter seg til varekretsløpet. Øvrige poster er klassifisert som anleggsmiddel/langsiktig gjeld. Omløpsmidler vurderes til laveste av anskaffelseskost og virkelig verdi. Kortsiktig gjeld balanseføres til nominelt beløp på etableringstidspunktet. Anleggsmidler vurderes til anskaffelseskost, men nedskrives til virkelig verdi dersom verdifallet ikke forventes å være forbigående. Langsiktig gjeld balanseføres til nominelt beløp på etableringstidspunktet og oppskrives ikke til virkelig verdi som følge av renteendringer.

Fordringer

Kundefordringer og andre fordringer er oppført i balansen til pålydende etter fradrag for avsetning til forventet tap. Avsetning til tap gjøres på grunnlag av individuelle vurderinger av de enkelte fordringene. I tillegg gjøres det for øvrige kundefordringer en uspesifisert avsetning for å dekke antatt tap.

Varebeholdninger

Lager av innkjøpte varer er verdsatt til laveste av anskaffelseskost etter FIFO prinsippet og virkelig verdi. Det foretas nedskrivning for påregnelig ukurans.

Immaterielle eiendeler

Immaterielle eiendeler bestående av fall-, vassdrags- og konsesjonsrettighet og goodwill er oppført i balansen til historisk anskaffelseskost. Fall-, vassdrags- og konsesjonsrettigheter avskrives ikke. Goodwill avskrives lineært over forventet økonomisk levetid.

Prosjekter

Igangværende prosjekter behandles i samsvar med løpende avregningsmetode. Dersom utfallet av prosjektene ikke kan fastslås med rimelig grad av sikkerhet, er inntektsføringen basert på løpende avregning uten fortjeneste.

Kortsiktige plasseringer

Kortsiktige plasseringer (aksjer og andeler vurdert som omløpsmidler) vurderes til laveste av gjennomsnittlig anskaffelseskost og virkelig verdi på balansedagen. Mottatt utbytte og andre utdelinger fra selskapene inntektsføres som annen finansinntekt.

Andre anleggsaksjer-/andeler

Anleggsaksjer-/andeler i selskap hvor Ringeriks-Kraft AS ikke har betydelig innflytelse balanseføres til anskaffelseskost. Investeringene blir nedskrevet til virkelig verdi dersom verdifallet ikke er forbigående. Mottatt utbytte og andre overskuddsutdelinger fra selskapene inntektsføres som annen finansinntekt.

Varige driftsmidler

Varige driftsmidler balanseføres og avskrives over driftsmidlets levetid dersom de har levetid over 3 år og har en kostpris som overstiger TNOK 15. Direkte vedlikehold av driftsmidler kostnadsføres løpende under driftskostnader, mens påkostninger eller forbedringer tillegges driftsmidlets kostpris og avskrives i takt med driftsmidlet. Dersom gjenvinnbart beløp av driftsmiddelet er lavere enn balanseført verdi foretas nedskrivning til gjenvinnbart beløp. Gjenvinnbart beløp er høyest av netto salgsverdi og verdi i bruk. Verdi i bruk er nåverdi av de fremtidige kontantstrømmene som eiendelen vil generere.

Pensjoner

Foretakets pensjonsansvar i forhold til den ordinære tariffestede tjenestepensjonsordningen er dekket gjennom pensjonsordning i Kommunal Landspensjonskasse (KLP). Ytelserne er alders, uføre, ektefelle og barnepensjon. Medlemskap i AFP-ordningen er også tatt hensyn til i beregningene.

Pensjonskostnader og pensjonsforpliktelse er beregnet etter prinsippene i Norsk Regnskapsstandard 6 «Pensjonskostnader». Beregningene er basert på en rekke forutsetninger, herunder diskonteringsrente, fremtidig regulering av lønn og pensjoner, avkastning på pensjonsmidler samt aktuariemessige forutsetninger. I det forsikringstekniske beregningsrunnlaget er det forutsatt lineær opptjening frem til pensjonsalder for alle ytelsere. Pensjonsmidler er vurdert til virkelig verdi og fratrukket i pensjonsforpliktelser i balansen. Endringer i forpliktelser som skyldes endringer og avvik i beregningsforutsetningene (estimatendringer) fordeles over antatt gjenværende opptjeningsstid dersom avvikene ved årets begynnelse overstiger 10 prosent av det største av brutto pensjonsforpliktelser og pensjonsmidler.

Skatt

Skattekostnaden i resultatregnskapet omfatter både periodens betalbare skatt og endring i utsatt skatt. Utsatt skatt er beregnet med 28 % på grunnlag av de midlertidige forskjeller som eksisterer mellom regnskapsmessige og skattemessige verdier, samt ligningsmessig underskudd til fremføring ved utgangen av regnskapsåret. Skatteøkende og skattemeduserende midlertidige forskjeller som reverserer eller kan reversere i samme periode er utlignet og nettoført. Utsatt skatt på merverdier i forbindelse med oppkjøp av datterselskap blir ikke utlignet. Kraftforetak skal i tillegg svare naturressursskatt og grunnrenteskatt. Naturressursskatt inngår i betalbar skatt i resultatregnskapet og i balansen

Det er ikke oppført utsatt skatt ved kjøp av særskilte driftsmidler i kraftanlegg som nevnt i sktl. § 18–6 første ledd og fallrettigheter. Slike driftsmidler er unntatt fra skatteplikt ved samlet realisasjon dersom overtaker viderefører de skattemessige verdiene og ervervstidspunktene for eien- deler, rettigheter og forpliktelser som overføres.

Kraftkontrakter

Ringeriks-Kraft AS har avtale om volumsikring av kraftproduksjonen med Norsk Hydro Produksjon AS og avtale om fysisk og finansiell portefølje- forvaltning med Elkem Energi Handel AS. Eventuelle fremtidige tap på selskapets kontraktporteføljer er avsatt som tap per 31.12. Ringeriks- Kraft AS har inngått en kraftkjøpsavtale med Aall Ulefos. Avtalen omfat- ter uttak av all produsert volum ved kraftverket i en periode på 40 år. Forskuddsbetaling er ført opp i balansen og blir periodisert over avtale- perioden.

Magasinbeholdning

Selskapet har ikke egne magasiner, men eier andeler i reguleringsanlegg gjennom Foreningen til Bægnavassdragets Regulering og Numedalslau- gen brugsforening. Det henvises til egen note om magasinbeholdninger.

Inntektsrammer for nettvirksomheten

Nettselskapenes virksomhet (monopolvirksomhet) blir regulert gjennom regler fastsatt av Norges vassdrags- og energidirektorat (NVE). Det fast- settes inntektsrammer for hvert inntektsår og inntektsrammen reduseres årlig med et effektivitetskrav. Merinntekt skal tilbakeføres kundene, mens mindreinntekt kan hentes fra kundene. Nettselskapene skal håndtere merinntekt og mindreinntekt slik at saldo over tid går mot null. Akkumulert mer- eller mindreinntekt regnskapsføres som henholdsvis gjeld eller fordring i balansen.

Kontanstrømoppstilling

Kontanstrømoppstillingen er utarbeidet etter en indirekte metode. Kont- anter og kontantekvivalenter omfatter kontanter og bankinnskudd.

Note 2 Driftsinntekter

MORSELSKAP			KONSERN	
2009	2010	Per virksomhetsområde:	2010	2009
0	0	Kraftproduksjon	93 261	150 363
0	0	Nettvirksomhet	140 614	114 830
0	0	Strømsalg	182 435	130 824
0	0	Entreprenørvirksomhet	89 785	78 067
22 210	21 520	Annet	51 677	46 789
0	0	Elimineringer	-88 487	-83 344
22 210	21 520	Sum	469 285	437 529

Fra 2010 det bestemt at det finansielle oppgjøret på kraft mot Viul er å betrakte som en varekostnadssikring i Kraftproduksjon. Dette gir lavere omsetning og lavere varekostnad.

Note 3 Lønnskostnad, antall ansatte, godtgjørelser, lån til ansatte mm

Lønnskostnad

MORSELSKAP			KONSERN	
2009	2010		2010	2009
6 601	8 606	Lønn	47 021	39 871
1 360	1 520	Folketrygdavgift	8 083	7 294
1 883	1 074	Pensjonskostnader (se note 14)	-2 568	10 060
1 244	1 328	Andre ytelser	2 402	2 562
0	0	Aktiverte kostnader	-3 294	-3 397
11 088	12 529	Sum	51 644	56 390
12	13	Gjennomsnittlig antall årsverk	86	85

Ytelser til ledende personer	Lønn	Bonus	Andre naturalytelser	Pensjons- kostnader	Styreonorar
Ole Sunnset, Administrerende direktør	1 275 488	0	130 885	296 464	0
Øvrig konsernledelse	5 166 445	0	755 165	742 942	0
Styret i Ringeriks-Kraft AS	0	0	0	0	440

Administrerende direktør har en førtidspensjonsavtale med rett og plikt til å fratre ved fylte 62 år. Ved fratredelse ved 62 år har han krav på utbetaling av lønn tilsvarende 66 % av den lønn han hadde på fratredelsestidspunktet frem til ordinær pensjonsalder, for tiden 67 år. Denne utbetalingen reguleres årlig med gjennomsnittlig lønnsutvikling i konsernet. Pensjonskostnad er bedriftens innbetalte premie og avsetninger som inngår i pensjonsordning (KLP). For administrerende direktør er det også tatt med kostnader for direktørens førtidspensjonsavtale.

Revisor Godtgjørelse til Ernst & Young AS fordeler seg slik:

MORSELSKAP			KONSERN	
2009	2010		2010	2009
200	140	Lovpålagt revisjon	592	773
0	0	Andre attestasjonstjenester	0	0
0	0	Regnskapsmessig bistand	0	0
36	28	Skatterådgivning	133	134
170	159	Andre tj. utenfor revisjon - annet	165	191

Beløpene er eksklusive merverdiavgift.

Note 4 Annen driftskostnad

	KONSERN	
	2010	2009
Kostnader lokaler	616	801
Leiekostnader maskiner / inventar	572	187
Materiell, utstyr verktøy	2 723	1 180
Regningsarbeid / konsulent tjenester	11 814	10 984
Kontorkostnader / trykksaker	1 647	1 161
Telefon / porto	2 526	1 058
Kostnader transportmidler	5 814	4 151
Reise og diett	795	916
Salg, reklame og representasjon	2 067	1 704
Kontigenter	858	636
Forsikringer	1 645	921
Konsesjonsavgift og eiendomsskatt	5 392	4 936
Diverse kostnader	415	241
Tap på krav	973	1 693
Sum annen driftskostnad	37 857	30 569

Note 5 Bankinnskudd

Bankinnskudd, kontanter o.l. omfatter bundne skattetrekkmidler med TNOK 511 for morselskapet og TNOK 2 683 for konsernet

Note 6 Immaterielle eiendeler

KONSERN	Goodwill	Fallrettigheter
Anskaffelseskost 1.1.10	3 215	277 866
Tilgang		
Avgang		
Anskaffelseskost 31.12.10	3 215	277 866
Akkumulerte avskrivninger 31.12.10	3 215	0
Netto akk. nedskrivninger og rev. nedskrivninger 31.12.10	0	0
Akk. avskrivninger, nedskr. og rev.nedskr. 31.12.10	3 215	0
Bokført verdi pr 31.12.10	0	277 866
Årets avskrivninger	0	
Økonomisk levetid	5 år	
Avskrivningsplan	Lineær	

Fall-, vassdrags-, og konsesjonsrettigheter på TNOK 277.866 avskrives ikke.

Note 7 Varige driftsmidler

MORSELSKAP	Tomter, bygninger og annen fast eiendom	Driftsløs., inventar, verktøy, kontor- maskiner o.l	Totalt
Anskaffelseskost 1.1.10	33 639	8 657	42 296
Tilgang kjøpte driftsmidler	742	304	1 047
Tilgang egentilvirkede driftsmidler			
Avgang		934	934
Anskaffelseskost 31.12.10	34 381	8 027	42 409
Akkumulerte avskrivninger 01.01.10	7 794	6 257	14 051
Akkumulerte avskrivninger avgang		500	500
Akkumulerte avskrivninger 31.12.10	8 580	6 633	15 214
Netto akk. nedskrivninger og rev. nedskr. 31.12.10			0
Avskrivninger, nedskrivninger og rev. ned. 31.12.10	8 580	6 633	15 214
Bokført verdi pr. 31.12.10	25 801	1 394	27 195
Årets avskrivninger	786	876	1 662
Økonomisk levetid	0–30 år	3–5 år	
Avskrivningsplan	Lineær	Lineær	

KONSERN	Tomter, bygninger og annen fast eiendom	Kraftverk	Fordelings- anlegg	Maskiner og anlegg	Driftsløs., inventar, verktøy, kontor- maskiner o.l	Maskiner og anlegg under utførelse	Totalt
Anskaffelseskost 1.1.10	33 639	202 593	368 278	7 290	22 712	11 798	646 310
Tilgang kjøpte driftsmidler	742	1 605	50 129	1 945	573	-3 505	51 489
Tilgang egentilvirkede driftsmidler			-3 294				-3 294
Avgang		-2 067			-934		-3 001
Anskaffelseskost 31.12.10	34 381	202 131	415 113	9 235	22 351	8 293	691 504
Akkumulerte avskrivninger 1.1.10	7 794	42 967	115 052	1 271	15 250	0	182 334
Akkumulerte avskrivninger 31.12.10	8 580	47 882	124 901	1 519	17 391		200 273
Avgang akkumulerte avskrivninger 31.12.10			-400		500		100
Netto akk. nedskr. og rev. nedskr. 31.12.10							0
Avskrivninger, nedskrivninger og rev. nedskr. 31.12.10	8 580	47 882	124 501	1 519	17 391	0	199 873
Bokført verdi pr. 31.12.10	25 801	154 249	290 611	7 716	4 960	8 293	491 630
Årets avskrivninger	786	4 915	9 449	248	2 641	0	18 038
Økonomisk levetid	0–30 år	25–65 år	25–30 år	25–65 år	3–5 år	0–10 år	
Avskrivningsplan	Lineær	Lineær	Lineær	Lineær	Lineær	Lineær	

Note 8 Datterselskap, tilknyttet selskap m.v.

Firma	Ansk.- tidspunkt	Forretnings- kontor	Eierandel	Stemme- andel	Egenkap.	Resultat
Ringeriks-Kraft Produksjon AS	9/21/04	Ringerike	1,00	1,00	203 505	32 572
Ringeriks-Kraft Nett AS	12/20/04	Ringerike	1,00	1,00	111 531	12 466
Ringeriks-Kraft Strøm AS	1/1/97	Ringerike	1,00	1,00	13 089	2 135
Ringeriks-Kraft Service AS	7/1/02	Ringerike	1,00	1,00	5 221	2 875
Ringeriks-Kraft Nærværme AS	11/17/09	Ringerike	1,00	1,00	18 449	-1 151
Ringeriks-Kraft Aall-Ulefoss AS	24/11/10	Ringerike	1,00	1,00	100	0
Kraftringen AS	1/1/98	Ringerike	1,00	1,00	601	1
Viul Kraft AS / RTP AS	1/1/92	Ringerike	0,50	0,50	34 146	2 383

Kraftringen AS er unntatt fra konsolideringen. Årsaken er at selskapet er uvessentlig i forhold til konsernregnskapet. Investering i datterselskapet, Aall-Ulefoss, i konsernet gjelder dette selskapet og utgjør TNOK 500.

Tilknyttet selskap m.v. – konsern

Firma	Ansk.- tidspunkt	Forretnings- kontor	Eierandel	Stemme- andel	Egenkap.	Resultat
Viul Kraft AS	01.01.1992	Ringerike	50 %	50 %	39 763	2 383

Viul Kraft AS

Anskaffelseskost	120 019
Balanseført egenkapital på kjøpstidspunktet	17 684
Henførbare merverdi	102 335
Inngående balanse 01.01.2010	71 863
– herav uavskrevet merverdi	53 723
Andel av årets resultat etter avskrivning av merverdi	-178
Mottatt utbytte	0
Bokført verdi 31.12.10	71 685

Note 9 Andre finansielle instrumenter

MORSELSKAP

Anleggsmidler	Eierandel	Balanseført verdi	Markedsverdi
Grunnfondsbevis Sparebank 1 Ringerike	2,16 %	5 377	5 698
Rasjonell El. Nettvirks. AS	0 %	11	11
Kommunal Landspensjonskasse (egenkapitalinnskudd)	0 %	1 996	1 996
Eiendomsselskapet Veien Kulturminnepark AS	12,5 %	2 000	2 000
Follum Energisentral AS	33 %	40	40
Foreningen til Bægnavassdragets Regulering	0 %	0	0
Sum		9 423	9 745

KONSERN

Anleggsmidler	Eierandel	Balanseført verdi	Markedsverdi
Grunnfondsbevis Sparebank 1 Ringerike	2,16 %	5 377	5 698
Rasjonell El. Nettvirks. AS	0 %	11	11
Kommunal Landspensjonskasse (egenkapitalinnskudd)	0 %	4 044	4 044
Eiendomsselskapet Veien Kulturminnepark AS	12,5 %	2 000	2 000
Andel Fiberselskapet AS	25 %	300	300
Andel FBR	0 %	25	25
Andel Follum Energisentral	33 %	40	40
Andel Ring Næringsforum BA	1 %	1	1
Sum		11 797	12 119

Note 10 Varer

MORSELSKAP			KONSERN	
2009	2010		2010	2009
0	0	Innkjøpte varer for videresalg	443	661
0	0	Sum	443	661

Note 11 Obligasjoner og andre fordringer

MORSELSKAP			KONSERN	
2009	2010		2010	2009
0	0	Aall Ulefos	52 708	53 234
0	0	Rødungen	3 000	3 000
		Fiberselskapet AS	300	0
0	0	Øvrige	0	0
0	0	Sum	56 008	56 234

Rødungen er en rett til evigvarende korrigering av produksjonstap i Numedalsverkene som krediteres Vittingfoss med 880 MWh fra E-CO til markedspris i uke 8 hvert år.

Note 12 Aksjekapital og aksjonærinformasjon

Aksjekapitalen i morselskapet pr 31.12.10 består av 1 000 aksjer pålydende 150 000.

	Antall	Pålydende	Bokført
Ordinære aksjer	1 000	150 000	150 000
Sum	1 000		150 000

EIERSTRUKTUR

De største aksjonærene i selskapet pr. 31.12.10 var:

	Ordinære	Sum	Eierandel	Stemmeandel
Ringerike Kommune	880	880	88 %	88 %
Hole Kommune	120	120	12 %	12 %
Totalt antall aksjer	1 000	1 000	100 %	100 %

Note 13 Egenkapital

MORSELSKAP	Aksjekapital	Overkursfond	Annen egenkap.	Sum
Egenkapital 1.1.10	150 000	48 271	92 749	291 020
Årets endring i egenkapital:				
Årets resultat			24 134	24 134
Ekstraordinært utbytte				0
Årets utbytte			-23 000	-23 000
Egenkapital 31.12.10	150 000	48 271	93 883	292 154

KONSERN	Aksjekapital	Overkursfond	Annen egenkap.	Sum
Egenkapital 1.1.10	150 000	48 271	134 080	332 351
Årets endring i egenkapital:				
Årets resultat			39 377	39 377
Ekstraordinært utbytte				0
Årets utbytte			-23 000	-23 000
Egenkapital 31.12.10	150 000	48 271	150 457	348 728

Note 14 Pensjonskostnader, -midler og -forpliktelser

Selskapet er pliktig å ha tjenstepensjonsordning etter lov om obligatorisk tjenstepensjon. Selskapets pensjonsordninger tilfredsstiller kravene i denne lov. Foretakets pensjonsansvar i forhold til den ordinære tariffestede tjenstepensjonsordningen er dekket gjennom pensjonsordning i Kommunal Landspensjonskasse (KLP).

Alle foretak i KLP inngår i en flerforetaksplan. 12 personer inngår i pensjonsordningen i morselskapet, og 79 personer i konsernet. I forbindelse med lovendringene i reglene knyttet til kollektiv livrente fra 1.1.2007, besluttet Ringeriks-Kraft å avvikle sin avtale om kollektiv livrente for inntekter over 12 G fra 31.12.2006. For inntekter over 12 G har selskapet videreført en tilsvarende pensjonsordning over driften fra 1.1.2007.

MORSELSKAP			KONSERN	
2009	2010		2010	2009
881	1 332	Nåverdi av årets pensjonsopptjening	6 032	4 525
1 344	1 508	Rentekostnad av pensjonsforpliktelsen	9 826	9 243
-767	-814	Avkastning på pensjonsmidler	-7 268	-6 800
171	318	Resultatført estimeringsstap/(gevinst)	-3 412	1 530
43	55	Administrasjonskost	364	508
212	293	Periodisert arbeidsgiveravgift	1 263	1 054
	-1 618	Resultatført planendring	-9 375	
1 883	1 074	Netto pensjonskostnad	-2 568	10 060

MORSELSKAP			KONSERN	
Midler og forpliktelser			Forpliktelser	
2009	2010		2010	2009
29 013	31 695	Beregnete pensjonsforpliktelser	37 452	126 833
14 779	16 246	Pensjonsmidler (til markedsverdi)	20 279	82 122
6 597	9 253	Ikke resultatført virkning av estimatavvik	10 777	34 305
-1 077	-874	Periodisert arbeidsgiveravgift	-902	-1 467
-8 714	-7 070	Netto pensjonsforpliktelser	-7 298	-11 874

	Midler	
	2010	2009
Beregnete pensjonsforpliktelser	169 119	65 965
Pensjonsmidler (til markedsverdi)	118 470	45 412
Ikke resultatført virkning av estimatavvik	57 769	20 708
Periodisert arbeidsgiveravgift	1 004	22
Netto pensjonsforpliktelser	8 125	176

Økonomiske forutsetninger:	2010	2009
Diskonteringsrente	4,60 %	5,40 %
Årlig lønnsvekst	4,00 %	4,50 %
Forventet avkastning på fondsmidler	5,40 %	5,70 %
Årlig vekst i folketrygdens grunnbeløp	3,75 %	4,25 %
Forventet uttakshyppighet AFP	45,0 %	45,0 %

Som aktuariemessige forutsetninger for demografiske faktorer og avgang er lagt til grunn vanlig benyttede forutsetninger innen forsikring.

Note 15 Annen langsiktig gjeld

MORSELSKAP			KONSERN	
2009	2010		2010	2009
160 000	160 000	Gjeld til kredittinstitusjoner	160 000	160 000
275 500	275 500	Gjeld til kredittinstitusjoner	275 500	275 500
1 084	3 502	Øvrig gjeld	984	1 084
436 584	439 002	Sum annen langsiktig gjeld	436 484	436 584

Selskapet har to langsiktige lån hos DnB NOR Bank ASA. Begge lånene er avdragsfrie frem til 2011 hvorpå de forfaller henholdsvis 30. juni og 15. september, og vil bli refinansiert i sin helhet.

Note 16 Skattekostnad

MORSELSKAP			KONSERN	
2009	2010	Årets skattekostnad fremkommer slik:	2010	2009
8 100	8 848	Betalbar skatt	18 201	24 029
		Betalbar naturressursskatt	3 264	3 211
		Naturressursskatt fratrekkes i inntektsskatt	-3 264	-3 211
1 987	438	Endring i utsatt skatt	4 834	2 656
		Endring i utsatt grunnrenteskatt	401	2 512
		Grunnrenteskatt	19 603	12 512
		Skatteeffekt av tiltakspakken	0	-634
		For lite/ for mye avsatt betalbar skatt tidl. år	0	-1 526
10 087	9 286	Skattekostnad ordinært resultat	43 039	39 549
0	0	Herav henført til ekstraordinært resultat		0
10 087	9 286	Skattekostnad ekstraordinært resultat	43 039	39 549
2009	2010	Avstemming skattekostnad mot resultat før skatt:	2010	2009
10 050	9 358	28 % av resultat før skatt	23 076	25 814
37	-72	Differanse på grunn av permanente forskjeller	-42	236
0		For mye/lite avsatt tidligere år		-1 525
		Grunnrenteskatt	19 603	12 512
		Endring utsatt grunnrenteskatt	401	2 512
10 087	9 286	Beregnet skattekostnad	43 039	39 549
2009	2010	Betalbar skatt i årets skattekostnad fremkommer slik:	2010	2009
35 893	33 420	Ordinært resultat før skattekostnad	82 418	96 158
133	-258	Permanente forskjeller	-150	844
-7 098	-1 564	Endring i midlertidige forskjeller	-17 264	-11 185
		Resultatført konsernbidrag		
		Anvendt fremførbart underskudd		
	-2 518	Ytet konsernbidrag		
		Mottatt konsernbidrag		
28 928	29 081	Årets skattegrunnlag	65 004	85 817
8 100	8 143	Skatt 28 %	18 201	24 029

MORSELSKAP			KONSERN	
2009	2010	Betalbar skatt i balansen fremkommer som følger:	2010	2009
8 100	8 143	Betalbar skatt på årets resultat	18 201	24 029
0	0	Betalbar grunnrenteskatt	19 603	12 512
0	0	Betalbar naturressursskatt	3 264	3 211
0	0	Betalbar naturressursskatt fratrekkes inntektsskatt	-3 264	-3 211
8 100	8 143	Betalbar skatt i balansen	37 804	36 541
Utsatt skatt i balansen fremkommer slik:			2010	2009
Utsatt skatt			24 427	19 593
Utsatt grunnrenteskatt			98 566	98 165
Sum utsatt skatt			122 994	117 758
2009	2010	Spesifikasjon av grunnlag for utsatt skatt Forskjeller som utlignes	2010	2009
-2 062	-1 940	Anleggsmidler	316 096	310 861
-289	-491	Omløpsmidler	-4 888	-4 359
43 462	43 462	Andre forskjeller	-224 377	-224 901
		Underskudd til fremføring		
-8 714	-7 070	Pensjonsforpliktelse	407	-11 625
32 397	33 962	Sum	87 238	69 976
-9 071	-9 509	Utsatt skatt (-) / Utsatt skattefordel (+)	-24 427	-19 593
Spesifikasjon grunnlag for utsatt grunnrenteskatt			2010	2009
Anleggsmidler			328 554	327 217
Utsatt grunnrenteskatt (30%)			98 566	98 165
ÅRETS GRUNNLAG FOR GRUNNRENTESKATT FREMKOMMER SLIK:			2010	2009
Inntekter			99 514	70 564
Driftskostnader produksjon			25 671	20 462
Skattemessige avskrivninger			6 198	6 270
Friinntekt			2 302	2 126
Sum fradrag			34 171	28 858
Sum grunnrenteinntekt			65 343	41 706
Grunnrenteskatt 30 %			19 603	12 512

Note 17 Magasinbeholdinger

Magasinbeholdningen i vassdraget ovenfor Hønefoss kraftstasjon var på 448 millioner m³ tilsvarende 25 GWh per 31.12.10 eller 45 % av magasinkapasiteten. Magasinbeholdningen i vassdraget ovenfor Vittingfoss kraftstasjon var på 401 millioner m³ tilsvarende 18 GWh eller 46 % av magasinkapasiteten.

Note 18 Pantstillelser og garantier m.v.

MORSELSKAP			KONSERN	
2009	2010	Bokført gjeld som er sikret ved pant o.l.:	2010	2009
435 500	435 500	Gjeld til kredittinstitusjoner	435 500	435 500
0	0	Bokført verdi av eiendeler stilt som sikkerhet for bokført gjeld	154 249	398 573
0	0	Maskiner o.l	154 249	398 573
500	500	Garantiansvar	500	500

Gjeld til kredittinstitusjoner er sikret med pant i Hønefoss kraftstasjon og i Vittingfoss kraftstasjon. I tillegg er det satt betingelser til selskapets bokførte egenkapital.

Note 19 Opplysning om virksomhetsområder

2010	Produksjon	Nett	Strøm	Service	Mor	Nærvarme	Aall-Ulefoss	Eliminering	Konsern
Driftsinntekter	99 584	153 413	188 681	89 785	21 520	4 789	0	-88 487	469 285
Driftskostnader	17 496	120 555	185 666	85 605	28 371	6 560	0	-85 193	359 058
Avskrivninger	5 168	11 219	0	238	1 662	151	0	-400	18 038
Driftsresultat	76 920	21 639	3 015	3 942	-8 514	-1 922	0	-2 894	92 189
Eiendeler	679 292	382 350	82 715	32 642	993 145	22 639	100	-1 102 446	1 090 437
Egenkapital	203 505	111 531	13 089	5 221	292 154	18 449	100	-295 321	348 728

2009	Produksjon	Nett	Strøm	Service	Mor	Nærvarme		Eliminering	Konsern
Driftsinntekter	157 957	126 285	136 355	78 067	22 210	0		-83 344	437 530
Driftskostnader	58 521	101 903	133 179	77 429	24 129	203		-79 075	316 289
Avskrivninger	5 846	10 781	3	293	1 688	0		-306	18 305
Driftsresultat	93 589	13 600	3 173	344	-3 607	-203		-3 963	102 934
Eiendeler	704 191	347 748	55 360	31 139	982 088	23 775		-1 088 239	1 056 059
Egenkapital	199 732	99 065	12 353	3 542	291 020	17 787		-291 148	332 351

Note 20 Mer-/mindreinntekt

	2010	2009
Innbetalt fra kunder	133 562	121 410
Overliggende nett	-40 326	-30 868
KILE	2 633	4 230
Justert innbetalt fra kunder	95 869	94 772
Avvik avskrivninger og avkastning på avvik avkastningsgrunnlag	-2 960	-3 377
Inntektsramme (tillatt inntekt)	102 921	88 192
Årets endring i mer- (+)/mindreinntekt (-)	-10 012	3 203
Korreksjon fra tidligere år og enkeltvedtak Norges vassdrags- og energidirektorat	99	563
Renter av mer-/mindreinntekt		
Årets endring i mer- (+)/mindreinntekt inkl. renter (-)	-9 912	3 766
Mer- (+)/mindreinntekt (-) inkl. renter 1.1.	13 404	9 638
Årets bevegelser inkl. renter	-9 912	3 766
Akkumulert mer- (+)/mindreinntekt inkl. renter 31.12. (-)	3 492	13 404

Nettvirksomheten skal håndtere merinntekt og mindreinntekt slik at saldo over tid går mot null.
Merinntekt skal tilbakeføres kundene og mindreinntekt kan hentes inn fra kundene gjennom beregning av tariffene.

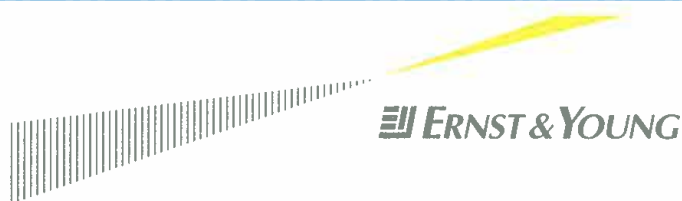
Note 21 NVE nettkapital

Balanse	2010	2009
Sum driftsmidler etter fordeling 1.1.	278 182	254 640
Sum driftsmidler etter fordeling 31.12.	302 334	278 182
Gjennomsnittlige driftsmidler	290 258	266 411
1 % påslag for nettkapital	2 903	2 664
Avkastningsgrunnlag	293 161	269 075
Avkastning (driftsresultat/nettkapital)	7,5 %	5,2 %
Driftsresultat i nettvirksomheten	21 909	14 039

Note 22 Kraftproduksjon

For egne kraftverk har Ringeriks-Kraft evigvarende konsesjon.
For innleid kraftverk (Aall-Ulefoss) har vi konsesjon ut utleieperioden (2038).

Revisjonsberetning



Til generalforsamlingen i
Ringeriks-Kraft AS

Statsautoriserte revisorer
Ernst & Young AS

Søndre Torv 3, NO-3510 Honefoss
Postboks 316, NO-3502 Honefoss

Foretaksregisteret: NO 976 389 387 MVA

Tlf.: +47 32 17 15 80

Fax: +47 32 12 64 43

www.ey.no

Medlemmer av Den norske Revisorforening

REVISORS BERETNING

Uttalelse om årsregnskapet

Vi har revidert årsregnskapet for Ringeriks-Kraft AS, som består av selskapsregnskap og konsernregnskap. Selskapsregnskapet og konsernregnskapet består av balanse per 31. desember 2010, resultatregnskap og kontantstrømpoppstilling for regnskapsåret avsluttet per denne datoen og en beskrivelse av vesentlige anvendte regnskapsprinsipper og andre noteopplysninger.

Styrets og administrerende direktørs ansvar for årsregnskapet

Styret og administrerende direktør er ansvarlig for å utarbeide årsregnskapet og for at det gir et rettviseende bilde i samsvar med regnskapslovens regler og god regnskapsskikk i Norge, og for slik intern kontroll som styret og administrerende direktør finner nødvendig for å muliggjøre utarbeidelsen av et årsregnskap som ikke inneholder vesentlig feilinformasjon, verken som følge av misligheter eller feil.

Revisors oppgaver og plikter

Vår oppgave er å gi uttrykk for en mening om dette årsregnskapet på bakgrunn av vår revisjon. Vi har gjennomført revisjonen i samsvar med lov, forskrift og god revisjonsskikk i Norge, herunder International Standards on Auditing. Revisjonsstandardene krever at vi etterlever etiske krav og planlegger og gjennomfører revisjonen for å oppnå betryggende sikkerhet for at årsregnskapet ikke inneholder vesentlig feilinformasjon.

En revisjon innebærer utførelse av handlinger for å innhente revisjonsbevis for beløpene og opplysningene i årsregnskapet. De valgte handlingene avhenger av revisors skjønn, herunder vurderingen av risikoene for at årsregnskapet inneholder vesentlig feilinformasjon, enten det skyldes misligheter eller feil. Ved en slik risikovurdering tar revisor hensyn til den interne kontrollen som er relevant for selskapets utarbeidelse av et årsregnskap som gir et rettviseende bilde. Formålet er å utforme revisjonshandlinger som er hensiktsmessige etter omstendighetene, men ikke for å gi uttrykk for en mening om effektiviteten av selskapets interne kontroll. En revisjon omfatter også en vurdering av om de anvendte regnskapsprinsippene er hensiktsmessige og om regnskapsestimaterne utarbeidet av ledelsen er rimelige, samt en vurdering av den samlede presentasjonen av årsregnskapet.

Etter vår oppfatning er innhentet revisjonsbevis tilstrekkelig og hensiktsmessig som grunnlag for vår konklusjon om selskapsregnskapet og vår konklusjon om konsernregnskapet.

Konklusjon

Etter vår mening er årsregnskapet for Ringeriks-Kraft AS avgitt i samsvar med lov og forskrifter og gir et rettviseende bilde av selskapets og konsernets finansielle stilling per 31. desember 2010 og av deres resultater og kontantstrømmer for regnskapsåret som ble avsluttet per denne datoen i samsvar med regnskapslovens regler og god regnskapsskikk i Norge.